



# La fréquentation touristique en Nouvelle-Aquitaine en 2024

## dans les hébergements marchands



RÉGION  
**Nouvelle-  
Aquitaine**  
Comité Régional  
du Tourisme

# Sommaire

## 1 Ce qu'on peut retenir de l'année 2024

Page 7

### L'hôtellerie de plein air en Nouvelle-Aquitaine

Page 13

## 2 Offre et fréquentation sur le littoral et dans l'intérieur par : catégorie, type d'emplacements, mois, origine, évolutions depuis 2019

### L'hôtellerie en Nouvelle-Aquitaine

Page 37

## 3 Offre et fréquentation sur le littoral et dans l'intérieur par : catégorie, type, mois, origine, motif de séjour, évolutions depuis 2019

## 4 Les résidences de tourisme, villages de vacances et auberges de jeunesse

Page 56

Offre et fréquentation annuelle, évolutions depuis 2019

## 5 Les meublés sur les plateformes collaboratives

Page 61

Offre et fréquentation sur le littoral et dans l'intérieur  
par mois, prix moyens et revenus générés, évolutions  
depuis 2019

# Tableaux et graphiques

## L'hôtellerie de plein air en Nouvelle-Aquitaine

Présentation de l'hôtellerie de plein air en 2024	Page 14
Le parc par catégorie	Page 15
Le parc par type d'emplacements	Page 16
Les arrivées par catégorie	Page 17
Les arrivées par type d'emplacements	Page 18
Les nuitées par catégorie	Page 19
Les nuitées par type d'emplacements	Page 20
Les nuitées par mois	Page 21
Les nuitées par mois sur le littoral	Page 22
Les nuitées par mois dans l'intérieur	Page 22
La fréquentation française	Page 24
La fréquentation française par catégorie	Page 25
La fréquentation française par type d'emplacements	Page 26
La fréquentation étrangère	Page 27
La fréquentation étrangère par catégorie	Page 28
La fréquentation étrangère par type d'emplacements	Page 29
La fréquentation par nationalité	Page 30
Les taux d'occupation	Page 31
Les taux d'occupation par catégorie	Page 32
Les taux d'occupation par type d'emplacements	Page 33
Les durées de séjour par catégorie	Page 34
Les durées de séjour par type d'emplacements	Page 35
Synthèse des évolutions depuis 2019	Page 36

# Tableaux et graphiques

## L'hôtellerie en Nouvelle-Aquitaine

Présentation de l'hôtellerie en 2024	Page 38
Le parc par catégorie	Page 39
Le parc par type d'hôtels	Page 40
Les arrivées par catégorie	Page 41
Les nuitées par catégorie	Page 42
Les nuitées par mois	Page 43
Les nuitées par mois sur le littoral	Page 44
Les nuitées par mois dans l'intérieur	Page 45
La fréquentation française	Page 46
La fréquentation française par catégorie	Page 47
La fréquentation étrangère	Page 48
La fréquentation étrangère par catégorie	Page 49
La fréquentation par nationalité	Page 50
Les taux d'occupation	Page 51
Les taux d'occupation par catégorie	Page 52
Les durées de séjour par catégorie	Page 53
La part du tourisme d'affaires	Page 54
Synthèse des évolutions depuis 2019	Page 55

# Tableaux et graphiques

## Résidences de tourisme, villages de vacances, centres de vacances et auberges de jeunesse en Nouvelle-Aquitaine

Présentation des résidences de tourisme, villages de vacances et auberges de jeunesse en 2024

Page 57

Synthèse des évolutions depuis 2019

Page 58

Zoom sur les résidences de tourisme en 2024

Page 59

Synthèse des évolutions depuis 2019

Page 60

# Tableaux et graphiques

## Les meublés sur les plateformes en Nouvelle-Aquitaine \*

Présentation des meublés en 2024	Page 62
Le parc en meublés et en lits	Page 63
Le parc en nuits offertes à la location	Page 64
Les nuits réservées	Page 65
Les nuits réservées par mois	Page 66
Les nuits réservées par mois dans l'intérieur	Page 67
Les nuits réservées par mois sur le littoral	Page 68
Les taux d'occupation	Page 69
Les taux d'occupation par mois	Page 70
Les taux d'occupation par mois dans l'intérieur	Page 71
Les taux d'occupation par mois sur le littoral	Page 72
Les durées de séjour	Page 73
La moyenne annuelle des prix	Page 74
Les revenus générés	Page 75

**\*Les données de fréquentation et de revenus ne concernent que la plateforme Airbnb**

# 01

## **Ce qu'on peut retenir de la fréquentation touristique des hébergements marchands en Nouvelle-Aquitaine en 2024**



# Une année 2024 qui marque la fin de la bulle post-covid

Des aléas conjoncturels (élections anticipées, météo, jeux olympiques...) qui ont rendu la saison particulière mais une année 2024 plutôt satisfaisante, sans égaler les records de 2023.



■ **Durant la saison estivale 2024, la Nouvelle-Aquitaine reste la région française qui accueille le plus de touristes dans les campings, les hôtels, les villages de vacances et les résidences de tourisme.**

Elle conserve sa place de leader dans un contexte marqué par la fin de la bulle post-covid. Pour la première fois depuis la crise sanitaire, la fréquentation des hébergements collectifs est en baisse au niveau national (-2%). La Nouvelle-Aquitaine résiste mieux avec une baisse de 1,5% par rapport à 2023.

L'hôtellerie de plein air tire son épingle du jeu en égalant presque les records de 2023. La Nouvelle-Aquitaine reste la région favorite des campeurs. L'hôtellerie enregistre une baisse de 2% de sa fréquentation. Les villages de vacances et les résidences de tourisme enregistrent le plus fort recul (-5,5%) par rapport à 2023.

Les meublés loués sur les plateformes continuent leur progression (+5% par rapport à la saison 2023).

■ **Sur l'année 2024, la fréquentation des hôtels est en très léger retrait (-0,6%)** par rapport à 2023, dans un contexte national de baisse plus marqué (-1,4%). La Nouvelle-Aquitaine se hisse ainsi au quatrième rang des régions françaises, gagnant une place par rapport à 2023.

**Les autres hébergements collectifs (résidences de tourisme, villages de vacances, centres de vacances et auberges de jeunesse enregistrent une année inférieure à l'année précédente (-2%),** ce qui est conforme à la tendance observée au niveau national. La Nouvelle-Aquitaine reste la cinquième région en termes de nuitées dans ces hébergements collectifs.

**Les nuits réservées sur Airbnb en 2024 dépassent de 6% par rapport à l'année 2023.**





# HÔTELLERIE DE PLEIN AIR

## Une année 2024 quasi-équivalente à 2023

→ **Une offre stable**, avec une part croissante d'emplacements équipés.

**Une baisse de 2% du nombre de touristes accueillis**, compensée par **une augmentation de la durée de séjour** qui permet d'atteindre un niveau de fréquentation en **nuitées sensiblement équivalent** à l'année précédente (-0,4%).

**Une progression de la fréquentation des emplacements équipés** au détriment des emplacements nus.

**Une fréquentation française stable par rapport à 2023** grâce aux bons scores des campings de l'intérieur (+2%) qui ont compensé le léger recul des nuitées françaises dans les campings du littoral. **Le nombre de nuitées françaises dépasse de 9% celles de 2019.**

**Une fréquentation étrangère inférieure de 1% à celle de 2023 mais qui reste supérieure de 8% à celle de 2019.** Comme pour la fréquentation française, les nuitées étrangères sont en hausse de 2% dans l'intérieur mais reculent de 2% sur le littoral.

**Une fréquentation étrangère dominée par l'Allemagne, les Pays-Bas et le Royaume-Uni**



RomainEtienne@GRTNA

**5,2 millions**  
**de touristes accueillis**

**29 millions**  
**de nuitées**

**75%**  
**de la fréquentation**  
**sur le littoral**

# HÔTELLERIE

## Une année 2024 très légèrement inférieure à 2023

→ Une offre stable en nombre de chambres mais une montée en gamme, avec la diminution de la capacité d'accueil dans les hôtels 1 et 2 étoiles, au profit des hôtels 4 et 5 étoiles.

Une stabilité du nombre de touristes accueillis et des nuitées en très léger retrait par rapport à 2023.

Une progression de la fréquentation des hôtels 3 étoiles et plus, détriment des hôtels 1 et 2 étoiles.

Une fréquentation française en baisse de 1% par rapport à 2023 (quasi stable dans l'intérieur mais en recul de 2% sur le littoral). Le nombre de nuitées françaises recule de 3% par rapport à 2019.

Une fréquentation étrangère orientée à la hausse, dépassant de 2% celle de 2023 et de 7% celle de 2019. En 2023, la hausse s'est concentrée sur le littoral (+7%).

Une fréquentation étrangère dominée par l'Espagne, le Royaume-Uni, les États-Unis, l'Allemagne et la Belgique.



HotelAtalante@CRTNA

10 millions  
de touristes accueillis

16 millions  
de nuitées

69%  
de la fréquentation  
dans l'intérieur

# RÉSIDENCES DE TOURISME, VILLAGES DE VACANCES CENTRES DE VACANCES ET AUBERGES DE JEUNESSE

## Une année marquée par un recul de la fréquentation

→ Une offre globale en nombre de logements stable par rapport à 2023 mais en baisse de 7% par rapport à 2019 (-13% pour les résidences de tourisme).

**Des nuitées inférieures de 2% à celles de 2023** : la baisse de 3% des nuitées françaises n'a pas pu être compensée par la hausse de 1% des nuitées étrangères.

**Les nuitées françaises baissent de 5% entre 2019 et 2024** (-13% dans les résidences de tourisme).

**Les nuitées étrangères reculent de 10% entre 2019 et 2024.**

**La durée des séjours diminue d'environ 0,5 jour en moyenne par rapport à 2019.**



Mturin@CRTNA

**3,2 millions  
de touristes accueillis**

**10,9 millions  
de nuitées**

**11%  
de nuitées étrangères**

Ce qu'on peut retenir de l'année 2024



# MEUBLÉS SUR LES PLATEFORMES COLLABORATIVES

## Une fréquentation et des revenus en hausse

→ Une offre en nombre de logements et en nombre de nuits proposées à la location en très forte hausse depuis 2019.

Une augmentation des nuits réservées sur Airbnb de 6% par rapport à 2023 et de 52% par rapport à 2019. Depuis 2023, plus de la moitié des nuits réservées sont réalisées dans des meublés de l'intérieur de la Nouvelle-Aquitaine.

En raison d'une augmentation plus importante de l'offre en nuits que des nuits réservées, **les taux d'occupation moyens sont orientés à la baisse** (-7 points par rapport à 2019).

Les prix et le revenu annuel par meublé augmentent et les **revenus générés par les Airbnb atteignent 1,4 milliard d'euros** en 2024, soit 12% de plus qu'en 2023 et 87% de plus qu'en 2019.



**10,5 millions**  
de nuits réservées

**32%**  
des meublés occupés

**53%**  
de la fréquentation  
dans l'intérieur

# 02

## L'HÔTELLERIE DE PLEIN AIR

Source : INSEE

# L'hôtellerie de plein air en Nouvelle-Aquitaine en 2024\*

- 1 254 campings pour 141 000 emplacements offerts
  - 5,2 millions de touristes accueillis
  - 29 millions de nuitées
  - 42% des emplacements occupés en moyenne
  - des séjours de 5,5 jours en moyenne
  - 26,5% de nuitées étrangères
- 1<sup>er</sup> rang des régions françaises en arrivées et en nuitées**



## INTÉRIEUR

- 34% des emplacements
- 32% des arrivées
- 25% des nuitées
- 34% d'occupation moyenne



## LITTORAL

- 66% des emplacements
- 68% des arrivées
- 75% des nuitées
- 46% d'occupation moyenne



## EMPLACEMENTS NUS

- 52% des emplacements
- 44% des arrivées
- 37% des nuitées
- 35% d'occupation moyenne



## EMPLACEMENTS ÉQUIPÉS

- 48% des emplacements
- 56% des arrivées
- 63% des nuitées
- 49% d'occupation moyenne



# Le parc par catégorie\*

- 140 100 emplacements offerts dont 53% dans des campings 4 et 5 étoiles
- Une offre stable par rapport à 2023

CAMPINGS 2024	Non classés		1 et 2 étoiles		3 étoiles		4 et 5 étoiles		Ensemble	
	Nbre	Empl	Nbre	Empl	Nbre	Empl	Nbre	Empl	Nbre	Empl
Nouvelle-Aquitaine	310	10 578	224	15 787	401	39 866	319	73 840	1 254	140 071
Littoral	65	2 315	100	9 853	161	22 364	208	57 143	534	91 675
Intérieur	245	8 263	124	5 934	240	17 502	111	16 697	720	48 395
Charente	14	416	4	223	6	494	3	447	27	1 580
Charente-Maritime	29	840	62	5 007	91	10 501	90	19 027	272	35 374
Corrèze	43	1 372	12	602	28	2 256	9	1 325	92	5 555
Creuse	-	-	7	459	4	249	-	-	35	1 747
Dordogne	39	1 686	21	943	99	7 845	62	9 810	221	20 283
Gironde	28	944	22	3 288	47	6 072	48	14 619	145	24 923
Landes	38	1 279	27	1 778	39	5 961	62	21 158	166	30 176
Lot-et-Garonne	11	308	8	309	16	869	5	1 039	40	2 525
Pyrénées-Atlantiques	34	1 220	29	1 709	42	3 679	25	4 503	130	11 111
Deux-Sèvres	18	589	8	381	7	374	3	301	36	1 645
Vienne	12	413	16	734	11	772	6	1 014	45	2 933
Haute-Vienne	22	726	8	354	11	794	4	344	45	2 218

62% des emplacements du littoral offerts dans des campings 4 et 5 étoiles vs 35% dans l'intérieur

\* Le parc est celui du mois d'août

# Le parc par type d'emplacement\*

140 100 emplacements offerts dont 52% d'emplacements nus (vs 54% en 2023)

CAMPINGS 2024	Emplacements nus	Emplacements équipés	Part des emplacements équipés
<b>Nouvelle-Aquitaine</b>	<b>72 480</b>	<b>67 590</b>	<b>48%</b>
Littoral	41 063	50 612	55%
Intérieur	31 418	16 978	35%
Charente	1 323	257	16%
Charente-Maritime	15 828	19 547	55%
Corrèze	4 059	1 496	27%
Creuse	1 570	177	10%
Dordogne	10 731	9 553	47%
Gironde	13 151	11 772	47%
Landes	12 415	17 761	59%
Lot-et-Garonne	1 447	1 078	43%
Pyrénées-Atlantiques	6 727	4 384	39%
Deux-Sèvres	1 315	330	20%
Vienne	2 024	909	31%
Haute-Vienne	1 891	327	15%

55% des emplacements du littoral sont équipés vs 35% dans l'intérieur

\* Le parc est celui du mois d'août

# Les arrivées par catégorie

- 5,2 millions de touristes accueillis, dont 68% sur le littoral et 57% dans campings 4 ou 5 étoiles
- Des arrivées en baisse 2% par rapport à 2023

CAMPINGS 2024 ARRIVÉES	Non classés	1 et 2 étoiles	3 étoiles	4 et 5 étoiles	Ensemble	Evolution 2023-2024
Nouvelle-Aquitaine	314 915	494 965	1 427 358	2 993 300	5 230 539	-2%
Littoral	74 276	305 965	804 471	2 365 364	3 550 076	-3%
Intérieur	240 639	189 000	622 887	627 936	1 680 462	=
Charente	14 568	4 177	21 965	17 087	57 796	-5%
Charente-Maritime	25 039	150 050	384 008	819 717	1 378 814	-6%
Corrèze	32 072	10 652	70 482	34 304	147 511	4%
Creuse	-	16 142	15 834	-	58 360	7%
Dordogne	39 345	28 755	243 749	335 107	646 957	-2%
Gironde	40 433	97 354	217 247	567 606	922 640	-3%
Landes	43 500	50 663	205 240	860 103	1 159 506	=
Lot-et-Garonne	12 100	9 768	28 995	26 487	77 351	8%
Pyrénées-Atlantiques	37 840	76 617	156 497	231 808	502 762	-1%
Deux-Sèvres	21 030	11 460	16 623	19 946	69 058	21%
Vienne	11 678	26 869	32 451	56 968	127 966	-11%
Haute-Vienne	17 643	12 457	34 269	17 448	81 817	6%

67% des touristes accueillis sur le littoral dans des campings 4 et 5 étoiles vs 37% dans l'intérieur

# Les arrivées par type

- 5,2 millions de touristes accueillis, dont 56% sur des emplacements équipés
- Des arrivées inférieures de 2% à celles de 2023 quelque soit le type d'emplacement

CAMPINGS 2024 ARRIVÉES	Emplacements nus	Évolution 2023-2024	Emplacements équipés	Évolution 2023-2024	Ensemble	Évolution 2023-2024
<b>Nouvelle-Aquitaine</b>	<b>2 298 824</b>	<b>-2%</b>	<b>2 931 714</b>	<b>-2%</b>	<b>5 230 539</b>	<b>-2%</b>
Littoral	1 312 804	-3%	2 237 272	-4%	3 550 076	-3%
Intérieur	986 020	-1%	694 442	2%	1 680 462	=
Charente	47 095	-9%	10 701	16%	57 796	-5%
Charente-Maritime	490 669	-6%	888 145	-6%	1 378 814	-6%
Corrèze	93 688	1%	53 822	12%	147 511	4%
Creuse	50 346	9%	8 014	-3%	58 360	7%
Dordogne	276 018	-8%	370 939	3%	646 957	-2%
Gironde	433 069	-1%	489 571	-5%	922 640	-3%
Landes	389 398	-1%	770 107	=	1 159 506	=
Lot-et-Garonne	39 185	6%	38 166	11%	77 351	8%
Pyrénées-Atlantiques	286 985	1%	215 777	-2%	502 762	-1%
Deux-Sèvres	53 537	21%	15 521	20%	69 058	21%
Vienne	73 349	-9%	54 617	-12%	127 966	-11%
Haute-Vienne	65 483	2%	16 334	25%	81 817	6%

63% des touristes accueillis sur le littoral sur des emplacements équipés vs 41% dans l'intérieur

# Les nuitées par catégorie

- Près de 29 millions de nuitées, dont 66% dans des campings 4 ou 5 étoiles et 23% dans des campings 3 étoiles
- Des nuitées quasi-équivalentes à celles de 2023

CAMPINGS 2024 NUITÉES	Non classés	1 et 2 étoiles	3 étoiles	4 et 5 étoiles	Ensemble	Evolution 2023-2024
<b>Nouvelle-Aquitaine</b>	<b>870 501</b>	<b>2 099 832</b>	<b>6 805 898</b>	<b>19 212 990</b>	<b>28 989 222</b>	<b>=</b>
Littoral	258 049	1 501 025	4 310 975	15 550 471	21 620 520	-1%
Intérieur	612 452	598 807	2 494 924	3 662 519	7 368 702	2%
Charente	35 921	10 807	50 950	67 994	165 672	2%
Charente-Maritime	76 500	704 328	2 015 850	5 305 552	8 102 230	-5%
Corrèze	85 594	39 645	270 440	197 397	593 076	4%
Creuse	-	63 856	33 000	-	179 684	3%
Dordogne	120 676	97 181	1 163 804	2 275 457	3 657 117	2%
Gironde	114 824	547 000	1 091 951	3 651 073	5 404 848	=
Landes	141 992	226 345	1 139 172	5 851 310	7 358 819	2%
Lot-et-Garonne	30 779	30 409	105 842	195 588	362 618	9%
Pyrénées-Atlantiques	105 983	253 126	693 999	1 284 042	2 337 149	1%
Deux-Sèvres	46 341	34 283	55 586	60 915	197 125	13%
Vienne	28 593	60 807	77 999	233 308	400 707	-8%
Haute-Vienne	39 022	32 048	107 306	51 804	230 180	6%

72% des nuitées du littoral réalisées dans des campings 4 ou 5 étoiles vs 50% dans l'intérieur

# Les nuitées par type

■ Près de 29 millions de nuitées, dont 63% sur des emplacements équipés

■ Des nuitées supérieures à celles de 2023 sur les emplacements équipés

CAMPINGS 2024 NUITÉES	Emplacements nus	Évolution 2023-2024	Emplacements équipés	Évolution 2023-2024	Ensemble	Évolution 2023-2024
<b>Nouvelle-Aquitaine</b>	<b>10 798 052</b>	<b>-5%</b>	<b>18 191 170</b>	<b>3%</b>	<b>28 989 222</b>	<b>=</b>
Littoral	7 228 382	-8%	14 392 139	2%	21 620 520	-1%
Intérieur	3 569 671	0%	3 799 031	5%	7 368 702	2%
Charente	123 126	1%	42 546	6%	165 672	2%
Charente-Maritime	2 578 670	-12%	5 523 560	-2%	8 102 230	-5%
Corrèze	331 830	4%	261 246	4%	593 076	4%
Creuse	146 041	5%	33 643	-7%	179 684	3%
Dordogne	1 407 313	-4%	2 249 804	6%	3 657 117	2%
Gironde	2 262 305	-1%	3 142 542	1%	5 404 848	=
Landes	2 211 415	-4%	5 147 404	5%	7 358 819	2%
Lot-et-Garonne	144 196	-4%	218 422	20%	362 618	9%
Pyrénées-Atlantiques	1 104 067	-8%	1 233 083	12%	2 337 149	1%
Deux-Sèvres	135 452	18%	61 673	2%	197 125	13%
Vienne	180 536	-9%	220 171	-6%	400 707	-8%
Haute-Vienne	173 103	6%	57 076	5%	230 180	6%

67% des nuitées du littoral réalisées sur des emplacements équipés vs 52% dans l'intérieur

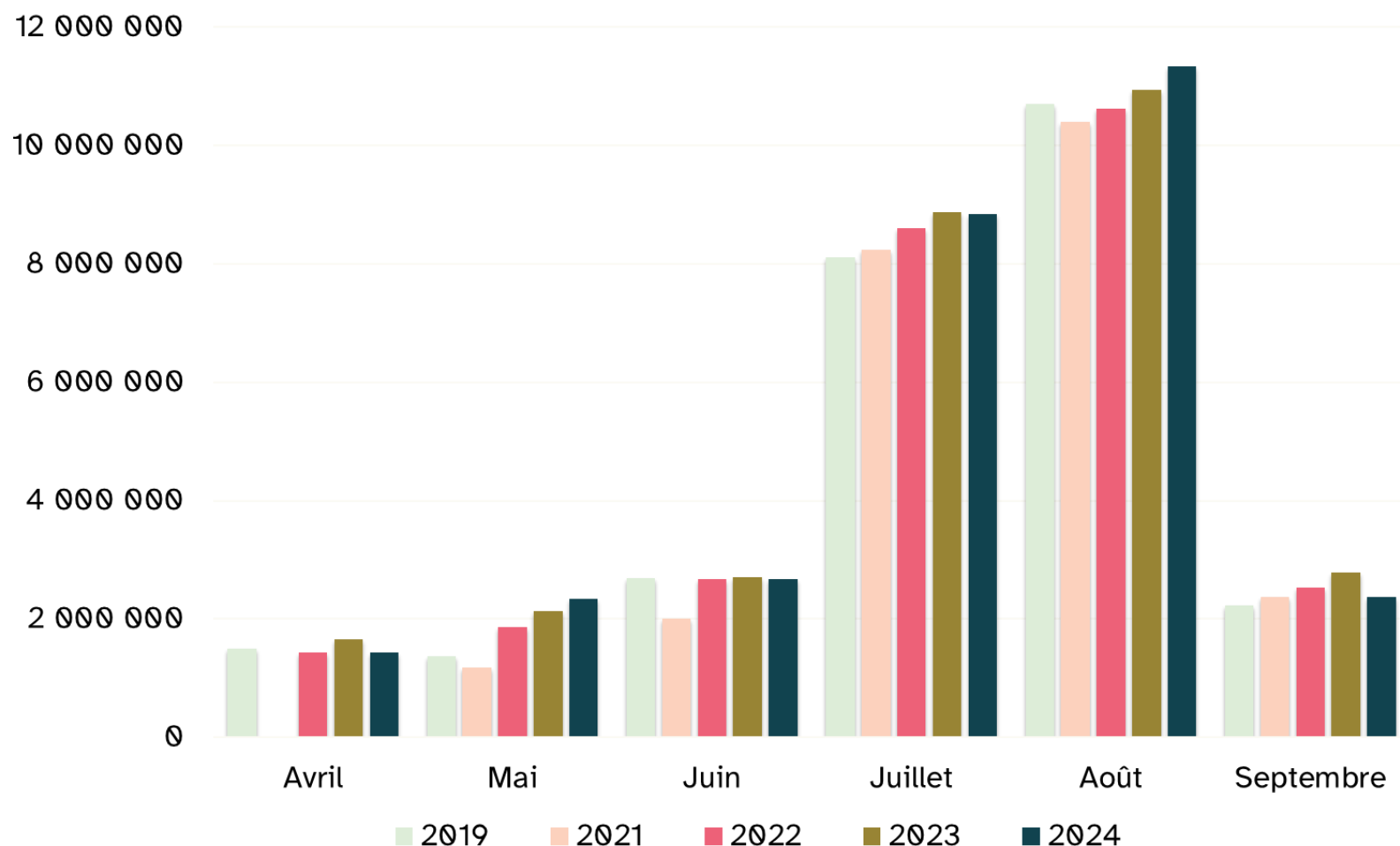


# Les nuitées par mois

70% des nuitées de 2024 concentrées en juillet-août

Des mois de mai et août 2024 en hausse par rapport à 2023 et 2019

Evolution des nuitées dans les campings de Nouvelle-Aquitaine



Les parts de chaque mois dans la fréquentation de la saison ont peu évolué depuis 2019. Le mois de mai est plus sensible aux possibilités de ponts et le mois de septembre à la météo, ce qui explique de plus forts écarts de fréquentation selon les années.

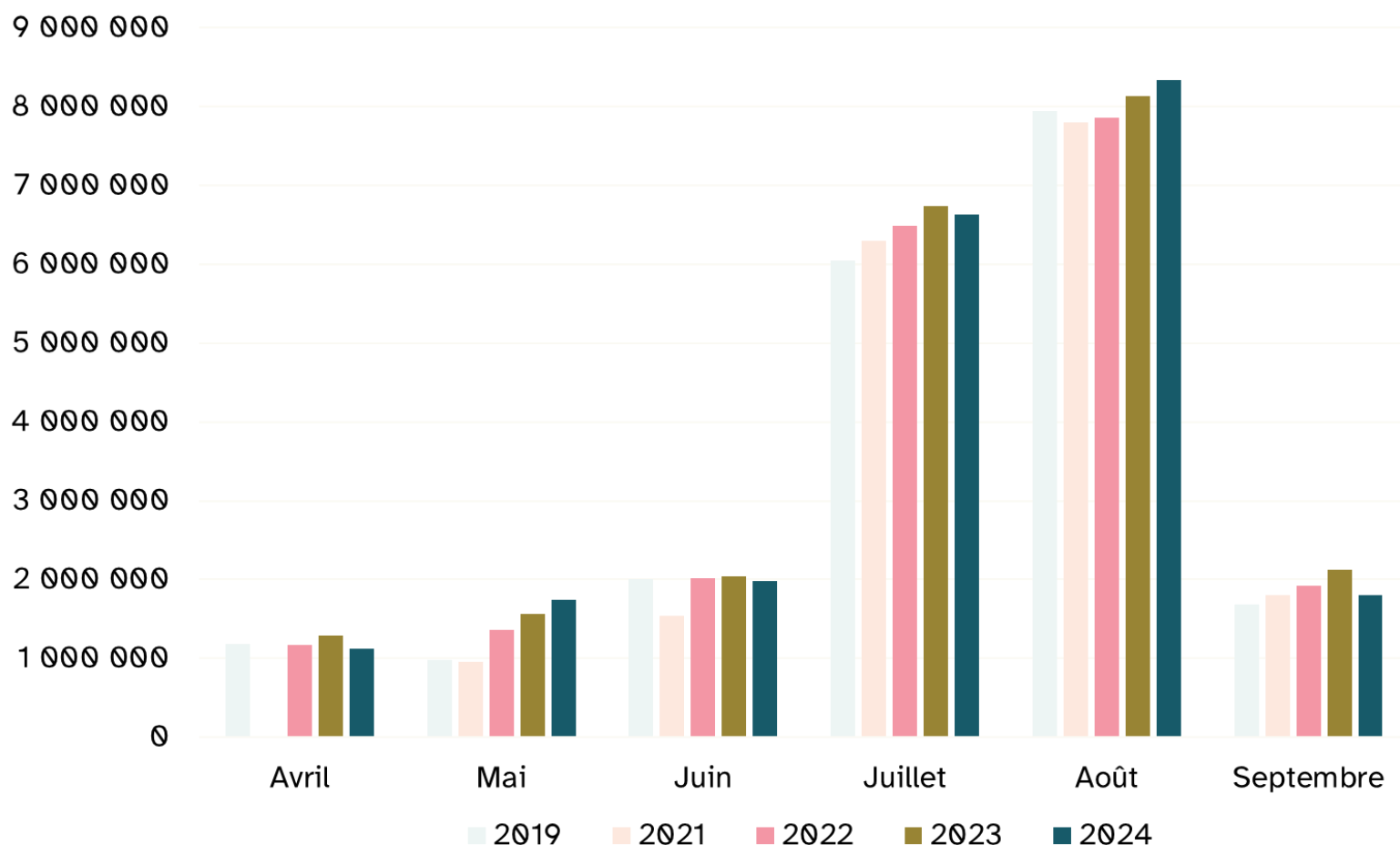
# Les nuitées par mois sur le littoral

- 21,6 millions de nuitées dans les campings du littoral en 2024, dont 69% en juillet-août
- Une fréquentation en baisse de 1% par rapport à 2023 mais supérieure de 9% à celle de 2019



LITTORAL

Évolution des nuitées dans les campings du littoral



Les parts de chaque mois dans la fréquentation de la saison ont peu évolué depuis 2019 dans les campings du littoral. Mai, juin et septembre représentent chacun entre 8 et 10% de la fréquentation de la saison, juillet environ 31% et le mois d'août environ 39%.

# Les nuitées par mois dans l'intérieur

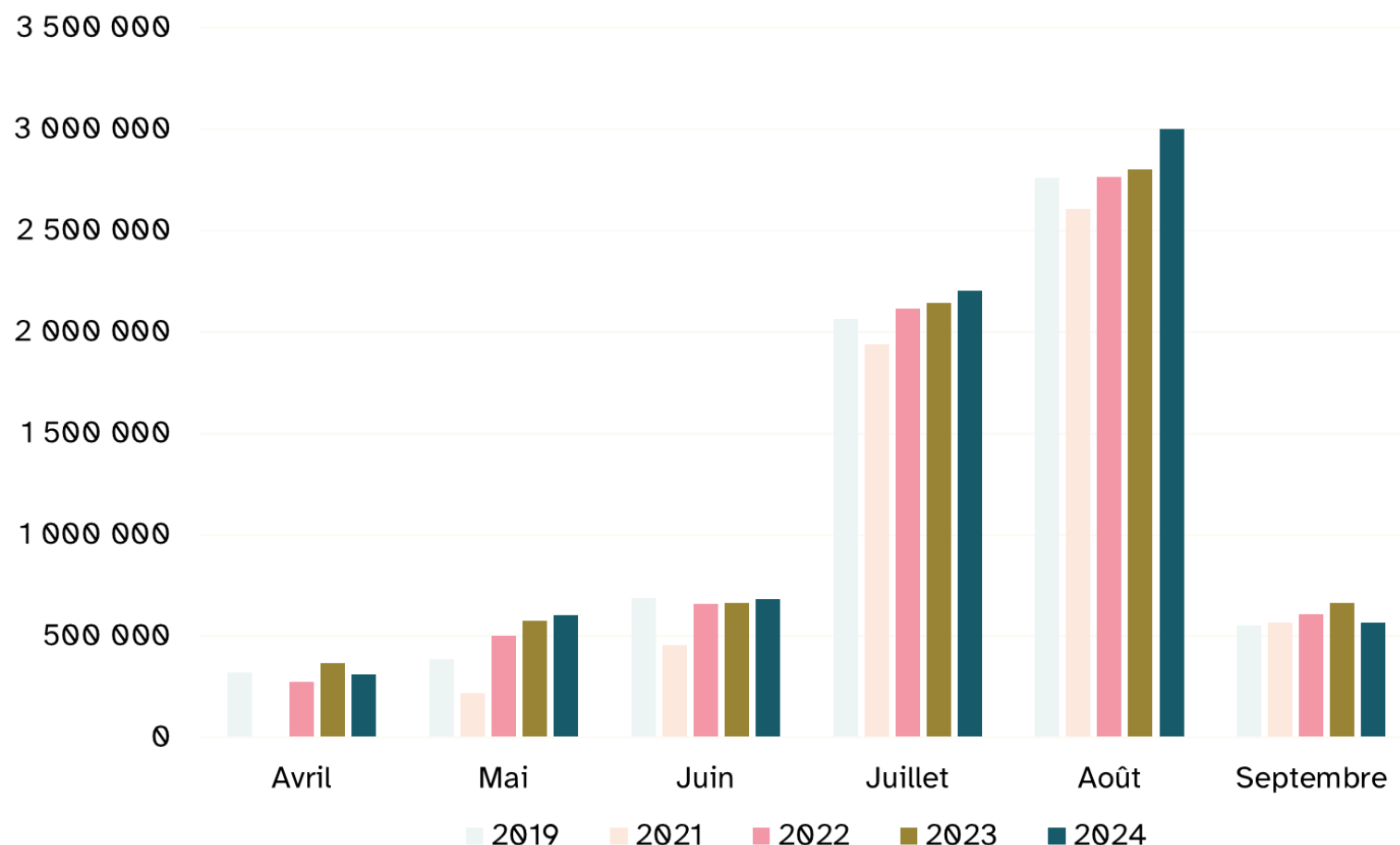
► 7,4 millions de nuitées dans les campings de l'intérieur en 2024, dont 71% en juillet-août

► Une fréquentation en hausse régulière depuis 2019



INTÉRIEUR

Évolution des nuitées dans les campings de l'intérieur



Les parts de chaque mois dans la fréquentation de la saison ont peu évolué depuis 2019 dans les campings de l'intérieur. Mai, juin et septembre représentent chacun entre 8 et 9% de la fréquentation de la saison, juillet environ 30% et le mois d'août un peu plus de 40%.

# La fréquentation française



- 21,3 millions de nuitées françaises, dont 66% dans des campings 4 et 5 étoiles
- Une augmentation de la fréquentation des campings haut de gamme, sur le littoral et dans l'intérieur

CAMPINGS 2024 NUITÉES FRANCAISES	Non classés	1 et 2 étoiles	3 étoiles	4 et 5 étoiles	Ensemble
Nouvelle-Aquitaine	691 978	1 483 088	5 117 095	14 021 373	21 313 534
Evolution 2023-2024	17%	-14%	-4%	2%	0%
Littoral	215 587	1 019 227	3 238 752	11 495 037	15 968 603
Evolution 2023-2024	-4%	-17%	-4%	2%	-1%
Intérieur	476 391	463 861	1 878 342	2 526 336	5 344 931
Evolution 2023-2024	30%	-7%	-3%	4%	2%

72% des nuitées françaises sur le littoral sont réalisées dans des campings 4 ou 5 étoiles vs 47% dans l'intérieur.

20% des nuitées françaises sur le littoral sont réalisées dans des campings 3 étoiles vs 35% dans l'intérieur.

6% des nuitées françaises sur le littoral sont réalisées dans des campings 1 ou 2 étoiles vs 9% dans l'intérieur.

# La fréquentation française par catégorie



- 21,3 millions de nuitées françaises, dont 54% dans des campings 4 et 5 étoiles du littoral
- Une fréquentation française en baisse de 1% sur le littoral par rapport à 2023 et en hausse de 2% dans l'intérieur

CAMPINGS 2024 NUITÉES FRANCAISES	Non classés	1 et 2 étoiles	3 étoiles	4 et 5 étoiles	Ensemble	Evolution 2023-2024
<b>Nouvelle-Aquitaine</b>	<b>691 978</b>	<b>1 483 088</b>	<b>5 117 095</b>	<b>14 021 373</b>	<b>21 313 534</b>	<b>0%</b>
Littoral	215 587	1 019 227	3 238 752	11 495 037	15 968 603	-1%
Intérieur	476 391	463 861	1 878 342	2 526 336	5 344 931	2%
Charente	25 619	8 466	35 238	45 731	115 054	3%
Charente-Maritime	61 206	618 784	1 612 383	4 444 349	6 736 721	-3%
Corrèze	66 693	27 926	213 049	132 810	440 478	4%
Creuse	-	47 457	28 959	-	121 989	3%
Dordogne	93 403	75 048	845 146	1 494 189	2 507 785	3%
Gironde	94 836	190 011	792 434	2 335 255	3 412 536	-4%
Landes	118 114	197 853	794 108	4 217 590	5 327 665	4%
Lot-et-Garonne	24 501	25 730	81 703	125 622	257 557	4%
Pyrénées-Atlantiques	82 624	193 577	535 307	938 305	1 749 813	2%
Deux-Sèvres	37 216	31 040	45 659	48 352	162 267	7%
Vienne	24 190	49 679	55 911	187 478	317 258	-7%
Haute-Vienne	29 670	17 517	77 198	40 026	164 411	7%

75% des nuitées françaises sont réalisées dans des campings du littoral.

# La fréquentation française par type



- 21,3 millions de nuitées françaises, dont 69% sur des emplacements équipés
- Une fréquentation française en hausse de 3% sur les emplacements équipés alors que la fréquentation française des emplacements nus recule

CAMPINGS 2024 NUITÉES FRANCAISES	Emplacements nus	Évolution 2023-2024	Emplacements équipés	Évolution 2023-2024	Ensemble	Évolution 2023-2024
<b>Nouvelle-Aquitaine</b>	<b>6 521 955</b>	<b>-7%</b>	<b>14 791 578</b>	<b>3%</b>	<b>21 313 534</b>	<b>0%</b>
Littoral	4 261 003	-10%	11 707 600	3%	15 968 603	-1%
Intérieur	2 260 952	-1%	3 083 978	5%	5 344 931	2%
Charente	81 317	2%	33 737	6%	115 054	3%
Charente-Maritime	1 873 577	-13%	4 863 144	1%	6 736 721	-3%
Corrèze	218 144	5%	222 334	3%	440 478	4%
Creuse	95 104	4%	26 885	-1%	121 989	3%
Dordogne	763 579	-7%	1 744 206	8%	2 507 785	3%
Gironde	1 008 241	-8%	2 404 295	-2%	3 412 536	-4%
Landes	1 337 772	-2%	3 989 893	7%	5 327 665	4%
Lot-et-Garonne	97 312	0%	160 245	6%	257 557	4%
Pyrénées-Atlantiques	706 407	-9%	1 043 406	11%	1 749 813	2%
Deux-Sèvres	105 195	11%	57 071	0%	162 267	7%
Vienne	121 503	-9%	195 755	-6%	317 258	-7%
Haute-Vienne	113 803	6%	50 608	7%	164 411	7%

73% des nuitées françaises du littoral sont réalisées sur des emplacements équipés vs 58% des nuitées françaises de l'intérieur.



# La fréquentation étrangère



- 7,7 millions de nuitées étrangères, dont 68% dans des campings 4 et 5 étoiles
- Une fréquentation étrangère en baisse dans les campings 3 étoiles du littoral et de l'intérieur

CAMPINGS 2024 NUITÉES ÉTRANGÈRES	Non classés	1 et 2 étoiles	3 étoiles	4 et 5 étoiles	Ensemble
Nouvelle-Aquitaine	178 523	616 744	1 688 804	5 191 618	7 675 689
Evolution 2023-2024	38%	1%	-6%	-1%	-1%
Littoral	42 463	481 798	1 072 222	4 055 434	5 651 917
Evolution 2023-2024	4%	0%	-9%	-1%	-2%
Intérieur	136 060	134 946	616 582	1 136 184	2 023 772
Evolution 2023-2024	54%	3%	-2%	0%	2%

72% des nuitées étrangères sur le littoral sont réalisées dans des campings 4 ou 5 étoiles vs 56% dans l'intérieur.

19% des nuitées étrangères sur le littoral sont réalisées dans des campings 3 étoiles vs 30% dans l'intérieur.

9% des nuitées étrangères sur le littoral sont réalisées dans des campings 1 ou 2 étoiles vs 7% dans l'intérieur.

# La fréquentation étrangère par catégorie



► 7,7 millions de nuitées étrangères, dont 53% dans des campings 4 et 5 étoiles du littoral

► Une fréquentation étrangère en léger recul malgré une hausse dans l'intérieur

CAMPINGS 2024 NUITÉES ÉTRANGÈRES	Non classés	1 et 2 étoiles	3 étoiles	4 et 5 étoiles	Ensemble	Evolution 2023-2024
<b>Nouvelle-Aquitaine</b>	<b>178 523</b>	<b>616 744</b>	<b>1 688 804</b>	<b>5 191 618</b>	<b>7 675 689</b>	<b>-1%</b>
Littoral	42 463	481 798	1 072 222	4 055 434	5 651 917	-2%
Intérieur	136 060	134 946	616 582	1 136 184	2 023 772	2%
Charente	10 302	2 341	15 712	22 263	50 618	-1%
Charente-Maritime	15 294	85 544	403 468	861 203	1 365 509	-14%
Corrèze	18 901	11 719	57 391	64 587	152 598	3%
Creuse	-	16 399	4 042	-	57 695	3%
Dordogne	27 273	22 132	318 658	781 268	1 149 332	-1%
Gironde	19 988	356 988	299 517	1 315 818	1 992 312	7%
Landes	23 878	28 492	345 063	1 633 721	2 031 154	-2%
Lot-et-Garonne	6 278	4 678	24 139	69 966	105 061	25%
Pyrénées-Atlantiques	23 359	59 549	158 692	345 736	587 336	1%
Deux-Sèvres	9 125	3 243	9 927	12 563	34 858	51%
Vienne	4 403	11 128	22 088	45 830	83 448	-10%
Haute-Vienne	9 353	14 531	30 108	11 778	65 769	4%

74% des nuitées étrangères sont réalisées dans des campings du littoral.

# La fréquentation étrangère par type



- 7,7 millions de nuitées étrangères, dont 44% sur des emplacements équipés
- Une fréquentation étrangère en baisse de 2% sur les emplacements nus alors que la fréquentation étrangère des emplacements équipés est stable

CAMPINGS 2024 NUITÉES ÉTRANGÈRES	Emplacements nus	Évolution 2023-2024	Emplacements équipés	Évolution 2023-2024	Ensemble	Évolution 2023-2024
<b>Nouvelle-Aquitaine</b>	<b>4 276 097</b>	<b>-2%</b>	<b>3 399 591</b>	<b>0%</b>	<b>7 675 689</b>	<b>-1%</b>
Littoral	2 967 379	-3%	2 684 538	-1%	5 651 917	-2%
Intérieur	1 308 719	1%	715 053	5%	2 023 772	2%
Charente	41 808	-2%	8 809	9%	50 618	-1%
Charente-Maritime	705 093	-8%	660 416	-19%	1 365 509	-14%
Corrèze	113 686	0%	38 912	13%	152 598	3%
Creuse	50 937	8%	6 757	-23%	57 695	3%
Dordogne	643 733	-1%	505 598	0%	1 149 332	-1%
Gironde	1 254 064	4%	738 247	12%	1 992 312	7%
Landes	873 642	-6%	1 157 511	1%	2 031 154	-2%
Lot-et-Garonne	46 884	-12%	58 177	86%	105 061	25%
Pyrénées-Atlantiques	397 660	-5%	189 676	18%	587 336	1%
Deux-Sèvres	30 257	56%	4 601	25%	34 858	51%
Vienne	59 032	-10%	24 416	-9%	83 448	-10%
Haute-Vienne	59 300	5%	6 469	-4%	65 769	4%

47% des nuitées étrangères du littoral sont réalisées sur des emplacements équipés vs 35% des nuitées étrangères de l'intérieur.

# La fréquentation par nationalité

► 29 millions de nuitées dans les campings en 2024, dont 26% de nuitées de touristes étrangers

► Une fréquentation française et étrangère 2024 supérieure à celle de 2019

CAMPINGS 2024 NUITÉES	2019	2022	2023	2024	Evolution 2023-2024	Evolution 2019-2024
<b>Ensemble</b>	<b>26 604 064</b>	<b>27 743 160</b>	<b>29 112 800</b>	<b>28 989 222</b>	<b>0%</b>	<b>9%</b>
<b>France</b>	<b>19 487 876</b>	<b>20 490 636</b>	<b>21 341 136</b>	<b>21 313 534</b>	<b>0%</b>	<b>9%</b>
<b>Etranger</b>	<b>7 116 188</b>	<b>7 252 523</b>	<b>7 771 663</b>	<b>7 675 689</b>	<b>-1%</b>	<b>8%</b>
<b>Europe</b>	<b>7 097 363</b>	<b>7 239 268</b>	<b>7 752 596</b>	<b>7 655 453</b>	<b>-1%</b>	<b>8%</b>
Allemagne	1 919 479	2 229 344	2 346 218	2 340 504	0%	22%
Belgique	614 118	660 536	701 395	725 680	3%	18%
Danemark	-	14 863	18 061	21 289	18%	-
Espagne	1 030 824	955 505	1 028 856	905 334	-12%	-12%
Italie	38 597	29 824	35 814	36 288	1%	-6%
Pays-Bas	1 745 177	1 793 268	1 945 291	1 978 163	2%	13%
Royaume-Uni	1 268 194	1 003 737	986 325	1 022 106	4%	-19%
Suisse	245 266	316 093	346 602	334 347	-4%	36%
Autres pays Europe	-	236 098	344 034	291 742	-15%	-
Autres pays (hors Europe)	18 825	13 255	19 067	20 236	6%	7%

La part des deux principaux marchés étrangers des campings néo-aquitains est stable depuis 2019 : 8% des nuitées pour les Allemands et 7% pour les Néerlandais.

# Les taux d'occupation

- 42% des emplacements occupés en moyenne sur la saison 2024, soit une quasi-stabilité
- Un taux d'occupation sur le littoral supérieur de 12 points à celui de l'intérieur

CAMPINGS 2024 Taux d'occupation	2022	2023	Évolution 2022-2023 en points	2024	Évolution 2023-2024 en points
<b>Nouvelle-Aquitaine</b>	<b>40%</b>	<b>42%</b>	<b>2,2</b>	<b>42%</b>	<b>-0,4</b>
<b>Littoral</b>	<b>44%</b>	<b>47%</b>	<b>2,6</b>	<b>46%</b>	<b>-1,1</b>
<b>Intérieur</b>	<b>32%</b>	<b>33%</b>	<b>1,5</b>	<b>34%</b>	<b>0,8</b>
Charente	23%	25%	1,8	25%	-0,2
Charente-Maritime	43%	47%	3,8	45%	-1,9
Corrèze	25%	25%	0,6	27%	1,2
Creuse	29%	28%	-1,0	27%	-0,7
Dordogne	35%	36%	1,3	37%	1,0
Gironde	42%	43%	1,4	43%	-0,2
Landes	46%	48%	2,2	47%	-1,3
Lot-et-Garonne	29%	31%	1,6	32%	1,0
Pyrénées-Atlantiques	41%	43%	2,7	45%	1,6
Deux-Sèvres	24%	25%	1,4	29%	4,1
Vienne	28%	30%	1,7	28%	-1,6
Haute-Vienne	25%	26%	1,2	26%	0,1

Les taux d'occupation 2024 sont supérieurs de 2 points à ceux de 2022, dans l'intérieur comme sur le littoral.

# Les taux d'occupation par catégorie

- 48% des emplacements des campings 4 et 5 étoiles occupés en moyenne sur la saison 2024
- Un taux d'occupation sur le littoral supérieur à celui de l'intérieur quelle que soit la catégorie

CAMPINGS 2024 Taux d'occupation	Non classés	1 et 2 étoiles	3 étoiles	4 et 5 étoiles	Ensemble
<b>Nouvelle-Aquitaine</b>	<b>26%</b>	<b>34%</b>	<b>36%</b>	<b>48%</b>	<b>42%</b>
<b>Littoral</b>	<b>35%</b>	<b>38%</b>	<b>40%</b>	<b>49%</b>	<b>46%</b>
<b>Intérieur</b>	<b>24%</b>	<b>28%</b>	<b>31%</b>	<b>44%</b>	<b>34%</b>
Charente	23%	17%	25%	28%	25%
Charente-Maritime	31%	36%	40%	51%	45%
Corrèze	21%	21%	26%	37%	27%
Creuse		30%	23%		27%
Dordogne	21%	26%	32%	46%	37%
Gironde	36%	39%	36%	47%	43%
Landes	33%	36%	43%	49%	47%
Lot-et-Garonne	33%	27%	28%	38%	32%
Pyrénées-Atlantiques	29%	40%	39%	55%	45%
Deux-Sèvres	24%	23%	32%	41%	29%
Vienne	22%	23%	23%	39%	28%
Haute-Vienne	19%	28%	28%	31%	26%

Les taux d'occupation augmentent avec le niveau de confort, sur le littoral comme dans l'intérieur.



# Les taux d'occupation par type

- 49% des emplacements équipés occupés en moyenne sur la saison 2024
- Un taux d'occupation des emplacements équipés supérieur de 14 points à celui des emplacements nus

CAMPINGS 2024 Taux d'occupation	Emplacements nus	Emplacements équipés	Ensemble
Nouvelle-Aquitaine	35%	49%	42%
Littoral	39%	51%	46%
Intérieur	29%	44%	34%
Charente	23%	30%	25%
Charente-Maritime	38%	51%	45%
Corrèze	23%	37%	27%
Creuse	26%	39%	27%
Dordogne	30%	46%	37%
Gironde	38%	48%	43%
Landes	39%	52%	47%
Lot-et-Garonne	25%	43%	32%
Pyrénées-Atlantiques	39%	53%	45%
Deux-Sèvres	28%	34%	29%
Vienne	22%	41%	28%
Haute-Vienne	24%	35%	26%

Un écart de taux d'occupation moins important entre les emplacements équipés et les emplacements nus sur le littoral (12 points) que dans l'intérieur (15 points)

# La durée de séjour par catégorie

- Des séjours d'environ 5,5 jours en moyenne (+0,1 jour par rapport à 2023)
- Des séjours plus longs sur le littoral que dans l'intérieur, quelle que soit la catégorie

CAMPINGS 2024 Durée de séjour en jour	Non classés		1 et 2 étoiles		3 étoiles		4 et 5 étoiles		Ensemble	
	Français	Etrangers	Français	Etrangers	Français	Etrangers	Français	Etrangers	Français	Etrangers
Nouvelle-Aquitaine	3,0	2,0	4,2	4,2	4,9	4,4	6,4	6,5	5,6	5,4
Littoral Nouvelle-Aquitaine	3,8	2,3	4,8	5,1	5,4	5,1	6,6	6,6	6,1	6,1
Intérieur Nouvelle-Aquitaine	2,8	2,0	3,4	2,6	4,2	3,5	5,8	6,0	4,5	4,2
Charente	2,7	2,0	2,8	2,0	2,3	2,4	3,9	4,2	2,9	2,8
Charente-Maritime	3,4	2,1	5,0	3,4	5,4	4,8	6,4	6,7	5,9	5,6
Corrèze	2,9	2,1	3,6	3,9	3,8	4,0	5,5	6,2	4,0	4,2
Creuse	-	-	3,8	4,5	2,1	2,0	-	-	2,9	3,6
Dordogne	3,4	2,2	3,6	2,8	4,9	4,5	6,5	7,5	5,5	5,9
Gironde	3,1	2,0	4,3	6,7	5,1	4,9	6,1	7,1	5,6	6,5
Landes	3,7	2,1	5,0	2,5	5,8	5,1	7,0	6,4	6,6	5,9
Lot-et-Garonne	2,8	1,8	3,4	2,1	3,8	3,2	7,0	8,2	4,6	4,8
Pyrénées-Atlantiques	3,1	2,1	3,7	2,5	4,9	3,4	6,1	4,5	5,1	3,7
Deux-Sèvres	2,4	1,6	3,1	2,1	3,4	3,0	3,0	3,2	3,0	2,4
Vienne	2,6	1,9	2,4	1,8	2,6	2,0	4,3	3,4	3,3	2,5
Haute-Vienne	2,3	2,0	2,5	2,6	3,1	3,1	3,2	2,3	2,9	2,6

Les durées de séjour augmentent avec le niveau de confort, sur le littoral comme dans l'intérieur, pour les Français comme pour les étrangers.

# La durée de séjour par type

- Des séjours plus longs dans les emplacements équipés, sur le littoral comme dans l'intérieur
- Les étrangers restent plus longtemps que les Français dans les emplacements équipés

CAMPINGS 2024 Durée de séjour en jour	Nus		Equipés		Ensemble	
	Français	Etrangers	Français	Etrangers	Français	Etrangers
Nouvelle-Aquitaine	4,7	4,6	6,1	6,8	5,6	5,4
Littoral Nouvelle-Aquitaine	5,5	5,4	6,3	6,9	6,1	6,1
Intérieur Nouvelle-Aquitaine	3,7	3,5	5,3	6,6	4,5	4,2
Charente	2,7	2,5	3,6	6,2	2,9	2,8
Charente-Maritime	5,5	4,7	6,1	6,9	5,9	5,6
Corrèze	3,4	3,7	4,7	6,0	4,0	4,2
Creuse	2,6	3,6	4,4	3,6	2,9	3,6
Dordogne	5,0	5,2	5,8	7,1	5,5	5,9
Gironde	4,8	5,6	5,9	8,7	5,6	6,5
Landes	5,9	5,3	6,8	6,4	6,6	5,9
Lot-et-Garonne	3,9	3,3	5,2	7,8	4,6	4,8
Pyrénées-Atlantiques	4,2	3,3	5,9	4,9	5,1	3,7
Deux-Sèvres	2,6	2,2	3,9	5,3	3,0	2,4
Vienne	2,7	2,1	3,9	5,5	3,3	2,5
Haute-Vienne	2,7	2,5	3,4	4,3	2,9	2,6

La durée de séjour la plus élevée est celle des touristes étrangers dans des emplacements équipés (6,8 jours).

# L'hôtellerie de plein air en Nouvelle-Aquitaine depuis 2019

- Entre 2019 et 2023, la fréquentation (hors période COVID) est en constante augmentation, tant pour la fréquentation française qu'étrangère. La saison 2024 parvient quasiment à égaler les records de 2023.
- Les taux d'occupation suivent la même tendance, avec une augmentation entre 2019 et 2023 et une stabilité en 2024.
- La part des nuitées étrangères et la durée de séjour varient peu.

HÔTELLERIE DE PLEIN AIR NOUVELLE-AQUITAINE	2019	2022	2023	2024	Évolution 2023-2024	Évolution 2019-2024
Hébergements ouverts en août	1 330	1 289	1 253	1 254	0,1%	-5,7%
Emplacements offerts en août	144 101	139 618	139 529	140 071	0,4%	-2,8%
Nuitées totales	26 604 064	27 743 160	29 112 800	28 989 222	-0,4%	9,0%
Nuitées françaises	19 487 876	20 490 636	21 341 136	21 313 534	-0,1%	9,4%
Nuitées étrangères	7 116 188	7 252 523	7 771 663	7 675 689	-1,2%	7,9%
Arrivées totales	4 695 784	4 971 634	5 354 538	5 230 539	-2,3%	11,4%
Arrivées françaises	3 389 847	3 650 978	3 889 664	3 811 212	-2,0%	12,4%
Arrivées étrangères	1 305 937	1 320 656	1 464 873	1 419 327	-3,1%	8,7%
Taux d'occupation en %	38%	40%	42%	42%	=	+4 points
Part des nuitées étrangères en %	27%	26%	27%	26%	- 1 point	=
Durée Moyenne de Séjour en jours	5,7 jours	5,6 jours	5,4 jours	5,5 jours	=	-0,2 jour

# 03

## L'HÔTELLERIE

Source : INSEE

# L'hôtellerie en Nouvelle-Aquitaine en 2024

- 1 664 hôtels pour 53 300 chambres offertes en août
- 10 millions de touristes accueillis
- 16 millions de nuitées
- 56% des chambres occupées en moyenne
- des séjours de 1,6 jour en moyenne pour les Français et 1,7 jour pour les étrangers
- 19% de nuitées étrangères

**La Nouvelle-Aquitaine concentre 8% de l'offre nationale et 8% des nuitées totales en France en hôtel (10% des nuitées françaises et 4% des nuitées étrangères), ce qui la place au 4<sup>ème</sup> rang des régions françaises.**



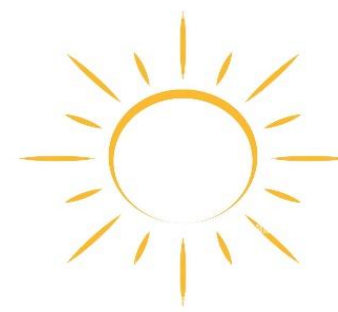
## INTÉRIEUR

- 71% des chambres
- 72% des arrivées
- 69% des nuitées
- 55% d'occupation moyenne



## LITTORAL

- 29% des chambres
- 28% des arrivées
- 31% des nuitées
- 59% d'occupation moyenne



## SAISON ESTIVALE\*

- 62% des arrivées annuelles
- 63% des nuitées annuelles
- 21% de nuitées étrangères
- 63% d'occupation moyenne



# Le parc par catégorie\*

- 53 300 chambres offertes dont 62% dans des hôtels 3 étoiles et plus
- 11 hôtels de moins qu'en 2023 mais une offre en chambres équivalente

HÔTELS 2024	Non classés		1 et 2 étoiles		3 étoiles		4 et 5 étoiles		Ensemble	
	Nombre	Chambres	Nombre	Chambres	Nombre	Chambres	Nombre	Chambres	Nombre	Chambres
Nouvelle-Aquitaine	393	6 735	447	13 682	599	21 291	225	11 595	1 664	53 302
Littoral Nouvelle-Aquitaine	78	1 323	150	3 633	201	6 339	93	4 257	522	15 552
Intérieur Nouvelle-Aquitaine	315	5 412	297	10 049	398	14 951	132	7 338	1 142	37 750
Charente	12	165	19	672	19	683	7	289	57	1 809
Charente-Maritime	47	691	83	2 063	95	3 097	29	1 395	254	7 245
Corrèze	34	675	20	390	29	715	4	136	87	1 917
Creuse	17	203	4	111	12	286	-	-	33	-
Dordogne	40	487	40	866	69	1 725	25	674	174	3 753
Gironde	77	1 616	70	3 098	102	5 121	68	4 543	317	14 378
Landes	39	496	57	1 640	51	1 739	11	369	158	4 244
Lot-et-Garonne	15	308	12	410	26	924	6	147	59	1 789
Pyrénées-Atlantiques	39	660	83	1 933	112	3 181	60	2 898	294	8 671
Deux-Sèvres	19	296	15	383	27	885	3	163	64	1 727
Vienne	28	652	21	1 262	33	2 078	7	678	89	4 670
Haute-Vienne	26	486	23	852	24	858	5	304	78	2 500

68% des chambres du littoral offertes dans des hôtels 3 étoiles et plus vs 59% dans l'intérieur

\* Le parc est celui du mois d'août

# Le parc par type\*

- 53 300 chambres offertes dont 54% dans des hôtels indépendants
- 7 hôtels de chaîne de plus qu'en 2023 et 18 hôtels indépendants de moins

HÔTELS 2024	Chaîne		Indépendant		Ensemble	
	Nombre	Chambres	Nombre	Chambres	Nombre	Chambres
Nouvelle-Aquitaine	362	24 642	1 302	28 661	1 664	53 302
Littoral Nouvelle-Aquitaine	86	5 438	436	10 114	522	15 552
Intérieur Nouvelle-Aquitaine	276	19 204	866	18 546	1 142	37 750
Charente	13	786	44	1 023	57	1 809
Charente-Maritime	47	2 763	207	4 482	254	7 245
Corrèze	14	777	73	1 140	87	1 917
Creuse	5	241	28	359	33	600
Dordogne	18	823	156	2 930	174	3 753
Gironde	108	9 200	209	5 178	317	14 378
Landes	15	961	143	3 283	158	4 244
Lot-et-Garonne	19	986	40	803	59	1 789
Pyrénées-Atlantiques	54	3 488	240	5 183	294	8 671
Deux-Sèvres	20	999	44	728	64	1 727
Vienne	29	2 213	60	2 457	89	4 670
Haute-Vienne	20	1 405	58	1 095	78	2 500

65% des chambres du littoral offertes dans des hôtels indépendants vs 49% dans l'intérieur

\* Le parc est celui du mois d'août

# Les arrivées par catégorie

- 10 millions de touristes accueillis, dont 72% dans l'intérieur et 62% dans des hôtels 3 étoiles et plus
- Des arrivées stables par rapport à 2023

HÔTELS 2024	Non classés	1 et 2 étoiles	3 étoiles	4 et 5 étoiles	Ensemble	Evolution 2023-2024
Nouvelle-Aquitaine	1 010 405	2 813 425	3 969 953	2 209 885	10 003 667	0%
Littoral Nouvelle-Aquitaine	178 902	675 824	1 146 602	786 571	2 787 898	0%
Intérieur Nouvelle-Aquitaine	831 503	2 137 601	2 823 352	1 423 313	7 215 769	0%
Charente	36 611	121 861	117 318	42 436	318 226	-5%
Charente-Maritime	91 402	379 123	565 368	249 376	1 285 268	0%
Corrèze	106 944	86 989	138 351	28 613	360 896	0%
Creuse	22 092	19 314	58 526	793	100 726	3%
Dordogne	46 121	140 899	246 168	92 876	526 065	-1%
Gironde	276 860	687 605	1 085 224	880 126	2 929 815	0%
Landes	52 635	226 853	212 859	62 944	555 291	-1%
Lot-et-Garonne	46 656	83 648	152 552	22 213	305 070	3%
Pyrénées-Atlantiques	99 177	385 165	613 176	560 142	1 657 660	2%
Deux-Sèvres	39 143	72 598	148 939	27 036	287 716	-2%
Vienne	123 899	435 818	468 343	188 652	1 216 713	0%
Haute-Vienne	68 866	173 550	163 128	54 678	460 222	-1%

69% des touristes accueillis sur le littoral dans des hôtels 3 étoiles et plus vs 59% dans l'intérieur

# Les nuitées par catégorie

- 16 millions de nuitées, dont 64% dans des hôtels 3 étoiles et plus
- Des nuitées quasi-équivalentes à celles de 2023

HÔTELS 2024	Non classés	1 et 2 étoiles	3 étoiles	4 et 5 étoiles	Ensemble	Evolution 2023-2024
Nouvelle-Aquitaine	1 537 573	4 197 694	6 422 548	3 812 291	15 970 106	-0,6%
Littoral Nouvelle-Aquitaine	286 441	1 093 667	2 030 133	1 487 883	4 898 125	-0,9%
Intérieur Nouvelle-Aquitaine	1 251 132	3 104 027	4 392 416	2 324 408	11 071 982	-0,4%
Charente	55 115	176 617	177 153	72 537	481 422	-5,1%
Charente-Maritime	149 270	614 084	987 594	486 958	2 237 905	-1,3%
Corrèze	141 053	116 523	188 847	39 404	485 827	-2,9%
Creuse	31 643	27 738	76 834	981	137 196	3,1%
Dordogne	79 652	210 750	444 808	172 773	907 984	-1,8%
Gironde	453 526	1 014 290	1 693 076	1 518 583	4 679 475	-1,4%
Landes	85 903	408 716	445 128	110 600	1 050 347	-1,9%
Lot-et-Garonne	69 356	119 281	222 707	32 455	443 799	3,3%
Pyrénées-Atlantiques	144 702	586 102	1 010 476	994 913	2 736 192	1,8%
Deux-Sèvres	58 364	100 844	211 684	43 284	414 176	-3,6%
Vienne	173 435	598 133	744 109	265 297	1 780 973	2,1%
Haute-Vienne	95 555	224 616	220 133	74 505	614 809	-1,9%

71% des nuitées sur le littoral réalisées dans des hôtels 3 étoiles et plus vs 60% dans l'intérieur

# Les nuitées par mois

16 millions de nuitées en 2024 dont 63% concentrées sur la saison (avril à septembre)

Une baisse de 2% des nuitées en saison par rapport à 2023 et de 3% par rapport à 2019

Evolution des nuitées par mois dans les hôtels  
de Nouvelle-Aquitaine



Les parts de chaque mois dans la fréquentation annuelle varient très peu : le mois d'août concentre entre 14 et 15% des nuitées annuelles selon les années, le mois de juillet entre 12 et 13%. Les mois de juin et septembre sont stables à 10% chacun.

# Les nuitées par mois sur le littoral

► 4,9 millions de nuitées dans les hôtels du littoral en 2024, dont 69% sur la saison (avril-septembre)

► Une fréquentation en baisse de 1% par rapport à 2023 et à 2019



LITTORAL

Evolution des nuitées par mois dans les hôtels  
du littoral de Nouvelle-Aquitaine



Les parts de chaque mois dans la fréquentation annuelle du littoral ont peu varié depuis 2019 : le mois d'août concentre entre 16 et 17% de la fréquentation, le mois de juillet entre 13 et 14%.

Le mois de septembre oscille entre 11 et 12% et le mois de juin est stable 10%.



# Les nuitées par mois dans l'intérieur

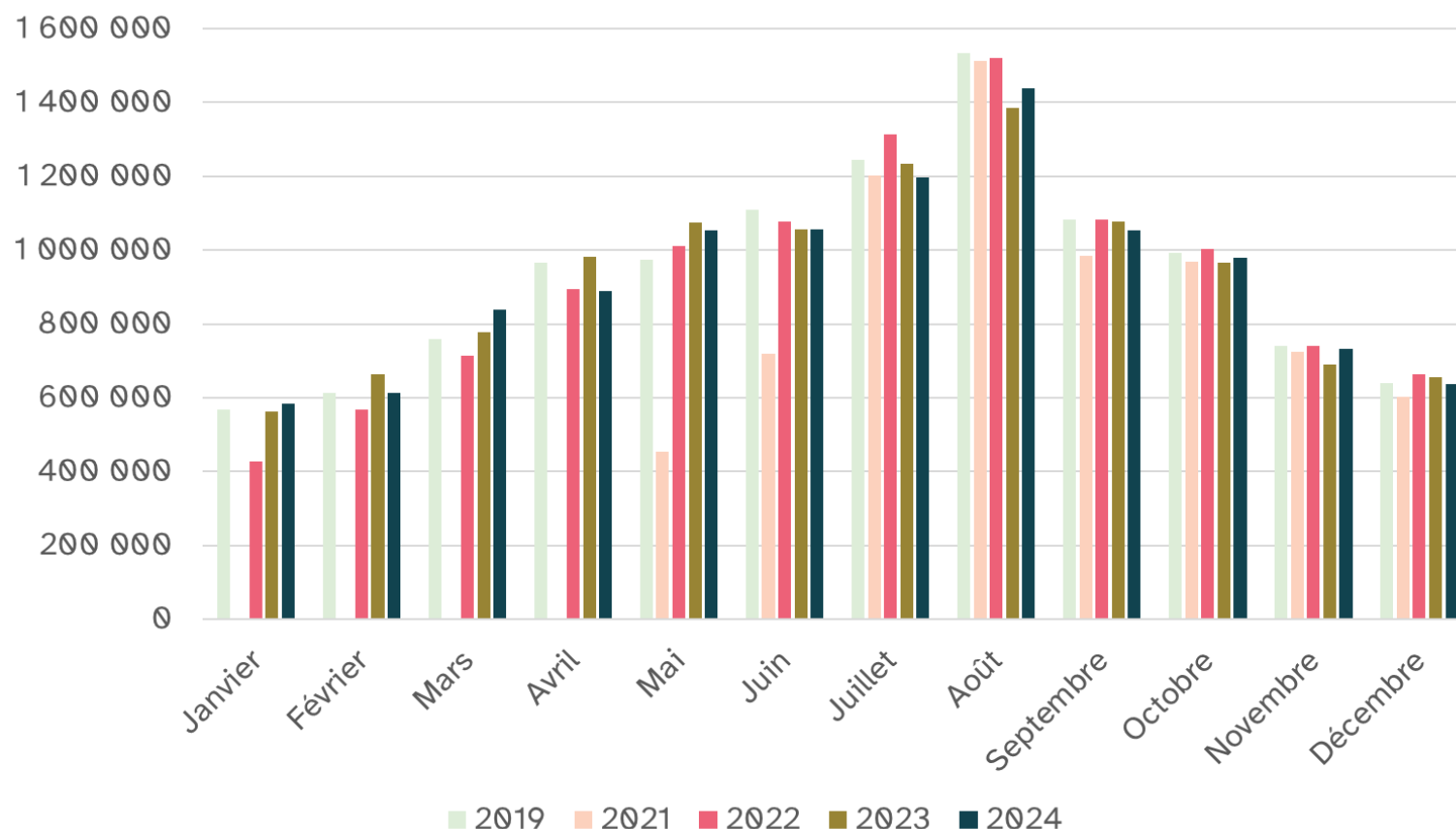
► 11,1 millions de nuitées dans les hôtels de l'intérieur en 2024, dont 60% sur la saison (avril-septembre)

► Une fréquentation stable par rapport à 2023 et en baisse de 1% par rapport à 2019



INTÉRIEUR

Evolution des nuitées par mois dans les hôtels de l'intérieur de la Nouvelle-Aquitaine



Les nuitées dans l'intérieur sont un peu moins saisonnières : le mois d'août concentre entre 12 et 14% des nuitées selon les années, le mois de juillet entre 11 et 12%.

Les ailes de saison, mai-juin et septembre représentent environ 10% chacun des nuitées annuelles depuis 2019.

# La fréquentation française



- 13 millions de nuitées françaises, soit 81% de la fréquentation totale des hôtels de Nouvelle-Aquitaine
- Une fréquentation française en léger recul par rapport à 2023 ; la baisse la plus sensible concernant les hôtels 1 et 2 étoiles

HÔTELS 2024 nuitées françaises	Non classés	1 et 2 étoiles	3 étoiles	4 et 5 étoiles	Ensemble
Nouvelle-Aquitaine	1 352 750	3 604 057	5 283 419	2 751 798	12 992 023
Evolution 2023-2024	0,4%	-4,9%	0,2%	0,7%	-1,1%
Littoral	254 146	954 531	1 664 167	1 138 257	4 011 101
Evolution 2023-2024	4,0%	-3,2%	-2,3%	-3,3%	-2,4%
Intérieur	1 098 604	2 649 526	3 619 252	1 613 541	8 980 922
Evolution 2023-2024	-0,4%	-5,5%	1,5%	3,7%	-0,5%

28% des nuitées françaises sur le littoral sont réalisées dans des hôtels 4 et 5 étoiles vs 18% dans l'intérieur.

4 nuitées françaises sur 10 sont réalisées dans des hôtels 3 étoiles, dans l'intérieur comme sur le littoral.

30% des nuitées françaises dans l'intérieur sont réalisées dans des hôtels 1 ou 2 étoiles vs 24% sur le littoral.

# La fréquentation française par catégorie



- 13 millions de nuitées françaises, dont 62% dans des hôtels 3 étoiles et plus
- Une fréquentation française en baisse de 2% sur le littoral par rapport à 2023 et en baisse de 1% dans l'intérieur

HÔTELS 2024 nuitées françaises	Hôtels non classés	Hôtels 1 et 2 étoiles	Hôtels 3 étoiles	Hôtels 4 et 5 étoiles	Ensemble	Evolution 2023-2024
Nouvelle-Aquitaine	1 352 750	3 604 057	5 283 419	2 751 798	12 992 023	-1%
Littoral Nouvelle-Aquitaine	254 146	954 531	1 664 167	1 138 257	4 011 101	-2%
Intérieur Nouvelle-Aquitaine	1 098 604	2 649 526	3 619 252	1 613 541	8 980 922	-1%
Charente	47 528	151 393	149 652	47 999	396 572	-5%
Charente-Maritime	135 907	551 754	833 769	370 710	1 892 141	-3%
Corrèze	126 472	107 936	167 550	33 038	434 996	-2%
Creuse	28 929	26 687	73 054	924	129 594	2%
Dordogne	65 570	183 462	329 483	107 697	686 212	-1%
Gironde	386 180	780 649	1 293 983	972 281	3 433 092	-2%
Landes	77 846	363 682	388 173	94 219	923 919	-4%
Lot-et-Garonne	65 323	111 094	201 021	28 460	405 897	5%
Pyrénées-Atlantiques	126 899	501 274	807 086	759 004	2 194 263	1%
Deux-Sèvres	55 949	93 025	191 714	38 415	379 103	-3%
Vienne	153 321	533 968	654 661	238 985	1 580 934	2%
Haute-Vienne	82 826	199 132	193 275	60 068	535 301	0%

69% des nuitées françaises sont réalisées dans des hôtels de l'intérieur.

# La fréquentation étrangère



- 3 millions de nuitées étrangères, soit 19% de la fréquentation totale des hôtels de Nouvelle-Aquitaine
- Une fréquentation étrangère hausse de 2%, grâce à l'augmentation de la fréquentation des hôtels 3, 4 et 5 étoiles

HÔTELS 2024 nuitées étrangères	Non classés	1 et 2 étoiles	3 étoiles	4 et 5 étoiles	Ensemble
Nouvelle-Aquitaine	184 824	593 637	1 139 130	1 060 493	2 978 083
Evolution 2023-2024	-14,0%	-5,7%	2,8%	8,9%	1,8%
Littoral	32 296	139 136	365 966	349 626	887 024
Evolution 2023-2024	-4,3%	0,5%	6,1%	11,0%	6,6%
Intérieur	152 528	454 501	773 163	710 867	2 091 059
Evolution 2023-2024	-15,8%	-7,4%	1,3%	7,9%	-0,1%

39% des nuitées étrangères sur le littoral sont réalisées dans des hôtels 4 et 5 étoiles et plus vs 34% dans l'intérieur.

41% des nuitées étrangères sont réalisées dans des hôtels 3 étoiles vs 37% dans l'intérieur.

22% des nuitées étrangères dans l'intérieur sont réalisées dans des hôtels 1 ou 2 étoiles vs 16% sur le littoral.

# La fréquentation étrangère par catégorie



- 3 millions de nuitées étrangères, dont 73% dans des hôtels 3 étoiles et plus
- Une fréquentation étrangère en hausse de 7% sur le littoral par rapport à 2023 et stable dans l'intérieur

HÔTELS 2024 nuitées étrangères	Hôtels non classés	Hôtels 1 et 2 étoiles	Hôtels 3 étoiles	Hôtels 4 et 5 étoiles	Ensemble	Evolution 2023-2024
<b>Nouvelle-Aquitaine</b>	<b>184 824</b>	<b>593 637</b>	<b>1 139 130</b>	<b>1 060 493</b>	<b>2 978 083</b>	<b>2%</b>
Littoral Nouvelle-Aquitaine	32 296	139 136	365 966	349 626	887 024	7%
Intérieur Nouvelle-Aquitaine	152 528	454 501	773 163	710 867	2 091 059	0%
Charente	7 587	25 223	27 501	24 539	84 850	-5%
Charente-Maritime	13 363	62 330	153 825	116 247	345 765	10%
Corrèze	14 581	8 587	21 297	6 367	50 831	-9%
Creuse	2 714	1 051	3 780	-	7 602	17%
Dordogne	14 082	27 288	115 325	65 075	221 771	-3%
Gironde	67 346	233 641	399 093	546 302	1 246 383	0%
Landes	8 057	45 034	56 956	16 382	126 429	16%
Lot-et-Garonne	4 033	8 186	21 687	3 995	37 902	-9%
Pyrénées-Atlantiques	17 803	84 828	203 390	235 909	541 930	7%
Deux-Sèvres	2 414	7 819	19 970	4 869	35 072	-8%
Vienne	20 114	64 165	89 448	26 312	200 039	5%
Haute-Vienne	12 729	25 485	26 859	14 437	79 509	-13%

70% des nuitées étrangères sont réalisées dans des hôtels de l'intérieur.

# La fréquentation par nationalité

Une fréquentation étrangère des hôtels à 81% européenne

HÔTELS Nouvelle-Aquitaine	2019	2022	2023	2024	Evolution 2023-2024	Evolution 2019-2024
Ensemble	16 174 733	16 051 127	16 065 080	15 970 106	-1%	-1%
France	13 386 441	13 471 253	13 139 517	12 992 023	-1%	-3%
Etranger	2 788 292	2 579 874	2 925 563	2 978 083	2%	7%
Europe	2 259 687	2 128 302	2 450 659	2 400 385	-2%	6%
Allemagne	248 345	229 011	243 940	261 761	7%	5%
Belgique	250 768	254 660	262 990	253 501	-4%	1%
Espagne	489 865	456 763	493 437	506 778	3%	3%
Italie	130 694	96 563	106 489	115 820	9%	-11%
Pays-Bas	121 715	141 596	137 621	152 126	11%	25%
Royaume-Uni	470 344	401 202	614 064	495 333	-19%	5%
Suisse	166 336	168 608	148 112	179 447	21%	8%
Irlande	35 360	48 775	71 243	73 807	4%	109%
Amériques	337 699	335 450	296 242	401 747	36%	19%
Etats-Unis	246 884	251 005	200 226	305 341	52%	24%
Canada	37 555	33 047	41 184	41 334	0%	10%
Asie/Océanie/Australie	152 911	89 282	147 571	144 313	-2%	-6%
Australie	30 597	20 297	43 754	39 399	-10%	29%
Japon	23 137	4 619	10 957	13 080	19%	-43%
Chine	28 159	9 472	19 579	17 752	-9%	-37%
Proche et Moyen Orient	26 482	20 503	19 355	19 083	-1%	-28%
Afrique	37 994	26 839	31 091	31 640	2%	-17%

En 2024, les parts des principaux marchés étrangers des hôtels néo-aquitains sont les mêmes qu'en 2019 avec en tête l'Espagne et le Royaume-Uni à 17%.



# Les taux d'occupation

- 56% des chambres d'hôtels occupées en moyenne en 2024, soit 1 point de moins que les années précédentes
- Un taux d'occupation sur le littoral supérieur de 4 points à celui de l'intérieur

HÔTELS 2024 taux d'occupation	2019	2022	2023	2024	Evolution 2023-2024 en points	Evolution 2019-2024 en points
Nouvelle-Aquitaine	57%	57%	57%	56%	-1	-1
Littoral Nouvelle-Aquitaine	59%	61%	60%	59%	-1	0
Intérieur Nouvelle-Aquitaine	56%	55%	56%	55%	-1	-1
Charente	55%	53%	55%	53%	-3	-2
Charente-Maritime	57%	60%	58%	57%	-1	0
Corrèze	50%	51%	54%	52%	-2	1
Creuse	44%	48%	47%	45%	-2	1
Dordogne	48%	49%	49%	49%	0	1
Gironde	66%	62%	63%	63%	-1	-3
Landes	52%	51%	51%	50%	-2	-2
Lot-et-Garonne	49%	51%	52%	51%	-1	2
Pyrénées-Atlantiques	56%	57%	57%	57%	0	1
Deux-Sèvres	54%	53%	52%	49%	-3	-5
Vienne	55%	57%	56%	57%	1	2
Haute-Vienne	54%	52%	51%	50%	0	-4

Les taux d'occupation 2024 dépassent les 50% dans les 3/4 des départements.

# Les taux d'occupation par catégorie

- 62% des chambres d'hôtels 4 et 5 étoiles occupées en moyenne sur la saison 2024
- Un taux d'occupation sur le littoral supérieur à celui de l'intérieur dans les hôtels 3, 4 et 5 étoiles

HÔTELS 2024 taux d'occupation	Non classés	1 et 2 étoiles	3 étoiles	4 et 5 étoiles	Ensemble
Nouvelle-Aquitaine	43%	55%	58%	62%	56%
Littoral Nouvelle-Aquitaine	41%	55%	61%	65%	59%
Intérieur Nouvelle-Aquitaine	43%	55%	58%	60%	55%
Charente	44%	56%	55%	48%	53%
Charente-Maritime	42%	55%	60%	64%	57%
Corrèze	44%	55%	56%	59%	52%
Creuse	32%	42%	56%	25%	45%
Dordogne	35%	48%	53%	49%	49%
Gironde	51%	61%	66%	64%	63%
Landes	34%	50%	53%	59%	50%
Lot-et-Garonne	44%	56%	52%	48%	51%
Pyrénées-Atlantiques	40%	52%	59%	63%	57%
Deux-Sèvres	35%	50%	52%	59%	49%
Vienne	47%	60%	57%	60%	57%
Haute-Vienne	41%	51%	53%	55%	50%

Les taux d'occupation augmentent avec le niveau de confort, sur le littoral comme dans l'intérieur.

# La durée de séjour par catégorie

- Des séjours de moins de 2 jours en moyenne
- Des séjours plus longs sur le littoral que dans l'intérieur quelle que soit la catégorie

HÔTELS 2024 durée de séjour en jours	Non classés		1 et 2 étoiles		3 étoiles		4 et 5 étoiles		Ensemble	
	Français	Etrangers	Français	Etrangers	Français	Etrangers	Français	Etrangers	Français	Etrangers
Nouvelle-Aquitaine	1,5	1,4	1,5	1,4	1,6	1,6	1,7	1,9	1,6	1,7
Littoral Nouvelle-Aquitaine	1,6	1,6	1,6	1,5	1,8	1,8	1,9	2,0	1,7	1,8
Intérieur Nouvelle-Aquitaine	1,5	1,4	1,5	1,4	1,6	1,6	1,5	1,9	1,5	1,6
Charente	1,5	1,5	1,5	1,3	1,5	1,5	1,5	2,2	1,5	1,6
Charente-Maritime	1,6	1,7	1,6	1,5	1,7	1,9	1,9	2,3	1,7	1,9
Corrèze	1,3	1,2	1,3	1,2	1,4	1,3	1,4	1,4	1,4	1,3
Creuse	1,4	1,3	1,4	1,6	1,3	1,3	1,2	1,2	1,4	1,4
Dordogne	1,7	1,9	1,5	1,6	1,7	2,2	1,7	2,3	1,6	2,1
Gironde	1,7	1,6	1,5	1,5	1,5	1,6	1,6	1,9	1,6	1,7
Landes	1,7	1,4	1,9	1,5	2,1	1,9	1,7	2,2	1,9	1,7
Lot-et-Garonne	1,5	1,4	1,4	1,4	1,4	1,6	1,4	1,7	1,4	1,5
Pyrénées-Atlantiques	1,5	1,3	1,5	1,4	1,7	1,6	1,8	1,8	1,7	1,6
Deux-Sèvres	1,5	1,2	1,4	1,2	1,4	1,3	1,6	1,6	1,5	1,3
Vienne	1,4	1,2	1,4	1,5	1,6	1,3	1,4	1,4	1,5	1,4
Haute-Vienne	1,4	1,3	1,3	1,2	1,4	1,3	1,4	1,4	1,3	1,3

Les séjours sont plus longs dans les hôtels haut de gamme du littoral que dans les autres pour les touristes français et étrangers. Les différences sont moins sensibles dans l'intérieur.

# La part du tourisme d'affaires

- 38% de la fréquentation des hôtels néo-aquitains est réalisée par la clientèle d'affaires
- Une clientèle d'affaires plus importante dans l'intérieur, quelle que soit la catégorie

HÔTELS 2024 part de la clientèle d'affaires	Non classés	1 et 2 étoiles	3 étoiles	4 et 5 étoiles	Ensemble	Evolution 2023-2024 en points
Nouvelle-Aquitaine	50%	39%	39%	30%	38%	-3,8
Littoral Nouvelle-Aquitaine	51%	29%	27%	22%	28%	-2,8
Intérieur Nouvelle-Aquitaine	50%	42%	44%	35%	42%	-4,2
Charente	46%	45%	53%	41%	47%	-9,7
Charente-Maritime	52%	35%	27%	19%	29%	-3,1
Corrèze	41%	63%	49%	54%	50%	-7,6
Creuse	37%	84%	61%	99%	61%	-12,3
Dordogne	35%	43%	24%	17%	28%	-2,5
Gironde	59%	38%	46%	33%	41%	-3,1
Landes	39%	33%	27%	23%	30%	-1,0
Lot-et-Garonne	69%	53%	63%	58%	61%	-2,4
Pyrénées-Atlantiques	55%	31%	33%	29%	33%	-2,6
Deux-Sèvres	58%	33%	42%	51%	43%	-7,8
Vienne	35%	39%	39%	24%	36%	-6,0
Haute-Vienne	54%	48%	65%	52%	55%	-4,9

Les hôtels non classés (souvent des hôtels de chaîne) sont ceux qui dépendent le plus du tourisme d'affaires et les 4 et 5 étoiles ceux qui en dépendent le moins.

# L'hôtellerie en Nouvelle-Aquitaine depuis 2019

- Entre 2019 et 2024, la fréquentation française (hors période COVID) est en constante diminution, alors que la fréquentation étrangère augmente. Les arrivées et les nuitées totales sont en baisse d'environ 1%.  
La part des nuitées étrangères augmente de 2 points par rapport à 2019.  
La durée de séjour est stable.

HÔTELLERIE NOUVELLE-AQUITAINE	2019	2022	2023	2024	Évolution 2023-2024	Évolution 2019-2024
Hébergements ouverts en août	1 807	1 687	1 675	1 664	-0,7%	-7,9%
Chambres offertes en août	54 106	52 337	53 265	53 200	-0,1%	-1,7%
Nuitées totales	16 174 733	16 051 127	16 065 080	15 970 106	-0,6%	-1,3%
Nuitées françaises	13 386 441	13 471 253	13 139 517	12 992 023	-1,1%	-2,9%
Nuitées étrangères	2 788 292	2 579 874	2 925 563	2 978 083	1,8%	6,8%
Arrivées totales	10 072 752	9 719 320	10 000 749	10 003 667	0,0%	-0,7%
Arrivées françaises	8 433 098	8 201 846	8 243 036	8 219 672	-0,3%	-2,5%
Arrivées étrangères	1 639 654	1 517 474	1 757 714	1 783 995	1,5%	8,8%
Taux d'occupation en %	57%	57%	57%	56%	-1 point	-1 point
Part des nuitées étrangères en %	17%	16%	18%	19%	+ 1 point	+ 2 points
Durée Moyenne de Séjour en jours	1,6	1,7	1,6	1,6	=	=

# 04

## Résidences de tourisme, villages de vacances, centres de vacances et auberges de jeunesse

Source : INSEE



# Résidences de tourisme, villages de vacances, et auberges de jeunesse en Nouvelle-Aquitaine en 2024

- 404 établissements pour 29 800 logements offerts en août
- 3,2 millions de touristes accueillis
- 10,9 millions de nuitées
- 54% des logements occupés en moyenne
- des séjours de 3,4 jours en moyenne
- 11% de nuitées étrangères

**La Nouvelle-Aquitaine concentre 12% de l'offre nationale et 11% des nuitées totales en France en résidences de tourisme, villages de vacances et auberges de jeunesse (14% des nuitées françaises et 6% des nuitées étrangères), ce qui la place au 4<sup>ème</sup> rang des régions françaises.**



## SAISON ESTIVALE\*

- 66% des arrivées annuelles
- 72% des nuitées annuelles
- 12% de nuitées étrangères
- 60% d'occupation moyenne

# Résidences de tourisme, villages de vacances, et auberges de jeunesse en Nouvelle-Aquitaine depuis 2019

- Depuis 2019, le nombre de touristes accueillis est en constante augmentation alors que le nombre de nuitées diminue, ce qui est le signe d'une baisse de la durée de séjour.
- La fréquentation française baisse depuis 2019, alors que la fréquentation étrangère augmente depuis 2022, sans retrouver le niveau de 2019.

Résidences de tourisme, villages de vacances, centres de vacances et auberges de jeunesse	2019	2022	2023	2024	Évolution 2023-2024	Évolution 2019-2024
Hébergements ouverts en août	445	413	404	404	0,0%	-9,2%
Logements offerts en août	32 150	29 996	29 766	29 777	0,0%	-7,4%
Nuitées totales	11 589 153	11 380 548	11 200 650	10 949 118	-2,2%	-5,5%
Nuitées françaises	10 243 718	10 264 205	10 012 533	9 744 717	-2,7%	-4,9%
Nuitées étrangères	1 341 758	1 116 343	1 188 117	1 204 401	1,4%	-10,2%
Arrivées totales	3 006 311	2 753 781	3 141 877	3 222 445	2,6%	7,2%
Arrivées françaises	2 601 941	2 435 417	2 715 876	2 777 185	2,3%	6,7%
Arrivées étrangères	404 015	318 364	426 000	445 260	4,5%	10,2%
Taux d'occupation en %	46%	57%	56%	54%	-2 points	+8 points
Part des nuitées étrangères en %	12%	10%	11%	11%	=	-1 point
Durée Moyenne de Séjour en jours	3,9	4,1	3,6	3,4	-0,2 jour	-0,5 jour

# Zoom sur les résidences de tourisme en Nouvelle-Aquitaine en 2024

- 228 établissements pour 17 211 logements offerts en août
- 2,1 millions de touristes accueillis
- 7 millions de nuitées
- 56% des logements occupés en moyenne
- des séjours de 3,3 jours en moyenne
- 12% de nuitées étrangères

**La Nouvelle-Aquitaine concentre 11% de l'offre nationale et 10% des nuitées totales en France en résidences de tourisme (11% des nuitées françaises et 5% des nuitées étrangères), ce qui la place au 5<sup>ème</sup> rang des régions françaises.**



## SAISON ESTIVALE\*

- 61% des arrivées annuelles
- 65% des nuitées annuelles
- 9% de nuitées étrangères
- 60% d'occupation moyenne

# Zoom sur les résidences de tourisme en Nouvelle-Aquitaine depuis 2019

- Depuis 2019, le nombre de touristes accueillis dans les résidences de tourisme de Nouvelle-Aquitaine est en baisse de 5% et le nombre de nuitées de 15%.  
La baisse de la fréquentation étrangère est plus marquée que celle de la fréquentation française.  
Les touristes raccourcissent leurs séjours.

Résidences de tourisme	2019	2022	2023	2024	Évolution 2023-2024	Évolution 2019-2024
Hébergements ouverts en août	263	232	229	228	0%	-13%
Logements offerts en août	19 787	17 532	17 399	17 211	-1%	-13%
Nuitées totales	8 189 299	7 779 834	7 331 304	6 991 580	-5%	-15%
Nuitées françaises	7 121 082	7 000 024	6 502 380	6 171 043	-5%	-13%
Nuitées étrangères	1 063 861	779 810	828 924	820 537	-1%	-23%
Arrivées totales	2 219 292	1 857 547	2 112 638	2 113 324	0%	-5%
Arrivées françaises	1 892 807	1 646 742	1 821 724	1 816 335	0%	-4%
Arrivées étrangères	325 821	210 806	290 914	296 989	2%	-9%
Taux d'occupation en %	63%	61%	58%	56%	-2 points	-7 points
Part des nuitées étrangères en %	13	10	11	12	+1 point	-1 point
Durée Moyenne de Séjour en jours	3,7	4,2	3,5	3,3	-0,2 jours	-0,4 jour

# 05

## LES MEUBLÉS SUR LES PLATEFORMES COLLABORATIVES

Source : Lighthouse pour l'observatoire mutualisé du locatif FTO

# Les meublés en Nouvelle-Aquitaine en 2024

- 178 000 meublés sur les plateformes pour 977 000 lits
- 10,5 millions de nuits réservées (une nuit = un meublé réservé, quel que soit le nombre de personnes)
- 32% des meublés occupés en moyenne
- des séjours de 3,9 jours en moyenne
- 1,4 milliards de revenus générés sur l'ensemble de la Nouvelle-Aquitaine



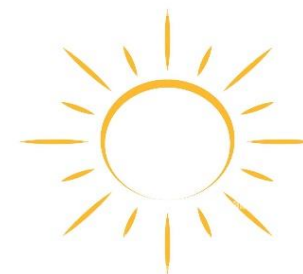
## INTÉRIEUR

- 48% des lits
- 53% des nuits réservées
- 34% d'occupation moyenne
- des séjours de 3,5 jours
- 46% des revenus générés par les meublés en région



## LITTORAL

- 52% des lits
- 47% des nuits réservées
- 29% d'occupation moyenne
- des séjours de 4,5 jours
- 54% des revenus générés par les meublés en région



## SAISON ESTIVALE\*

- 70% des nuits annuelles régionales
- 65% des nuits annuelles de l'intérieur
- 75% des nuits annuelles du littoral
- 40% d'occupation moyenne

Les données de fréquentation et de revenus ne concernent que la plateforme Airbnb

# Le parc : l'offre en meublés et en lits

178 000 meublés offerts, très concentrés sur les départements de la Gironde (25%), de la Charente-Maritime (19%), des Landes (15%), des Pyrénées-Atlantiques (13%) et de la Dordogne (11%)

Meublés	2019		2020		2021		2022		2023		2024		Évolution 2023- 2024	Évolution 2019- 2024
	Nombre	Lits	Nombre	Lits	Nombre	Lits	Nombre	Lits	Nombre	Lits	Nombre	Lits	Lits	lits
Nouvelle-Aquitaine	136 514	727 189	137 219	728 169	142 979	751 852	150 634	792 110	169 337	919 492	177 828	976 848	6%	34%
Intérieur	64 172	336 570	64 505	338 097	66 720	347 213	70 278	365 680	82 052	440 349	88 029	473 041	7%	41%
Littoral	72 480	390 751	72 763	390 148	76 260	404 706	80 278	426 507	87 170	479 257	89 813	503 914	5%	29%
Charente	3 315	18 240	3 476	19 415	3 555	19 037	4 075	22 021	4 697	26 353	4 860	25 737	-2%	41%
Charente-Maritime	25 606	133 092	26 175	135 579	27 840	143 001	29 053	147 806	32 515	172 249	34 299	180 780	5%	36%
Corrèze	2 337	12 437	2 385	12 390	2 647	13 877	3 065	15 490	3 807	21 531	4 553	26 322	22%	112%
Creuse	1 050	5 373	1 164	6 077	1 204	6 249	1 217	6 390	1 488	8 043	1 695	9 051	13%	68%
Dordogne	14 902	89 362	15 311	90 009	15 863	92 324	16 453	95 071	18 542	111 642	19 545	118 192	6%	32%
Gironde	35 292	180 791	34 162	176 337	34 191	176 469	37 087	192 709	42 253	222 238	44 609	241 401	9%	34%
Landes	18 222	105 001	18 341	104 543	19 724	111 647	21 578	122 742	24 469	144 147	25 823	156 757	9%	49%
Lot-et-Garonne	4 504	27 198	4 452	26 867	4 542	27 334	4 735	27 661	5 682	35 932	6 169	36 887	3%	36%
Pyrénée-Atlantiques	23 935	117 751	23 666	115 628	24 791	118 717	23 980	116 353	24 091	119 572	23 638	118 368	-1%	1%
Deux-Sèvres	2 111	11 832	2 218	12 068	2 415	13 029	2 633	14 028	3 114	16 583	3 496	18 379	11%	55%
Vienne	3 016	15 604	3 509	17 480	3 555	17 635	3 993	19 731	5 072	25 503	5 431	27 702	9%	78%
Haute-Vienne	2 228	10 664	2 396	11 869	2 599	12 646	2 639	12 220	3 427	15 879	3 654	17 467	10%	64%

Une offre régionale en hausse constante depuis 2019, sur le littoral comme dans l'intérieur



# Le parc : l'offre en nuits offertes à la location

## ► Près de 33 millions de nuits proposées à la location en 2024

(nombre de meublés X nombre de nuits où les propriétaires les proposent en location sur les plateformes)

MEUBLÉS offre en nuits	2019	2020	2021	2022	2023	2024	Évolution 2023-2024 en points	Évolution 2019-2024 en points
Nouvelle-Aquitaine	17 638 551	19 939 065	21 378 532	24 269 754	29 026 141	32 946 270	14%	87%
Intérieur	8 020 159	9 127 734	9 750 551	11 096 541	13 695 911	16 146 905	18%	101%
Littoral	9 618 392	10 811 055	11 627 435	13 172 483	15 329 419	16 798 270	10%	75%
Charente	410 969	485 363	517 933	625 622	770 282	919 769	19%	124%
Charente-Maritime	3 320 109	3 850 900	4 287 768	4 804 256	5 652 848	6 387 254	13%	92%
Corrèze	315 142	370 785	414 954	532 474	657 194	799 128	22%	154%
Creuse	129 795	153 054	174 291	199 173	247 564	315 150	27%	143%
Dordogne	1 851 377	2 090 135	2 222 070	2 422 846	2 885 109	3 249 801	13%	76%
Gironde	4 492 534	4 854 735	5 118 547	5 867 146	7 345 971	8 469 344	15%	89%
Landes	2 121 611	2 515 298	2 740 937	3 288 821	4 113 033	4 738 818	15%	123%
Lot-et-Garonne	532 801	620 605	649 088	734 460	925 692	1 138 515	23%	114%
Pyrénée-Atlantiques	3 476 097	3 815 380	3 925 588	4 182 049	4 319 077	4 425 664	2%	27%
Deux-Sèvres	262 416	311 005	357 927	433 440	551 331	669 760	21%	155%
Vienne	444 213	558 204	614 174	738 960	969 880	1 154 407	19%	160%
Haute-Vienne	281 869	313 967	355 620	441 042	589 230	696 347	18%	147%

Une offre régionale qui a doublé dans l'intérieur depuis 2019

# Les nuits réservées

10,5 millions de nuits réservées en 2024, dont 1 sur 4 en Gironde et 1 sur 5 en Charente-Maritime. 53% des nuits sont réservées dans des meublés de l'intérieur.

MEUBLÉS nuits réservées	2019	2020	2021	2022	2023	2024	Évolution 2023-2024	Évolution 2019-2024
Nouvelle-Aquitaine	6 897 903	6 002 293	7 885 007	8 677 109	9 891 639	10 480 994	6%	52%
Intérieur	3 298 773	2 829 408	3 686 851	4 304 632	5 056 658	5 548 396	10%	68%
Littoral	3 599 130	3 172 827	4 197 939	4 372 057	4 834 497	4 932 057	2%	37%
Charente	143 089	137 118	183 966	220 608	256 612	294 546	15%	106%
Charente-Maritime	1 328 454	1 193 963	1 605 378	1 761 148	1 989 026	2 086 628	5%	57%
Corrèze	126 640	124 148	165 035	196 769	237 208	273 687	15%	116%
Creuse	44 261	43 728	65 329	72 506	87 546	98 080	12%	122%
Dordogne	656 134	588 776	749 467	838 739	949 268	1 024 772	8%	56%
Gironde	1 915 439	1 543 756	1 988 595	2 171 604	2 515 982	2 631 070	5%	37%
Landes	749 500	691 146	928 071	1 017 404	1 174 470	1 287 400	10%	72%
Lot-et-Garonne	179 198	164 492	210 684	239 898	285 253	314 365	10%	75%
Pyrénée-Atlantiques	1 316 901	1 118 705	1 438 159	1 460 985	1 561 594	1 514 175	-3%	15%
Deux-Sèvres	109 437	103 647	149 314	184 059	219 236	259 965	19%	138%
Vienne	210 962	182 808	246 330	320 699	381 671	444 270	16%	111%
Haute-Vienne	117 888	110 006	154 679	192 690	233 773	252 036	8%	114%

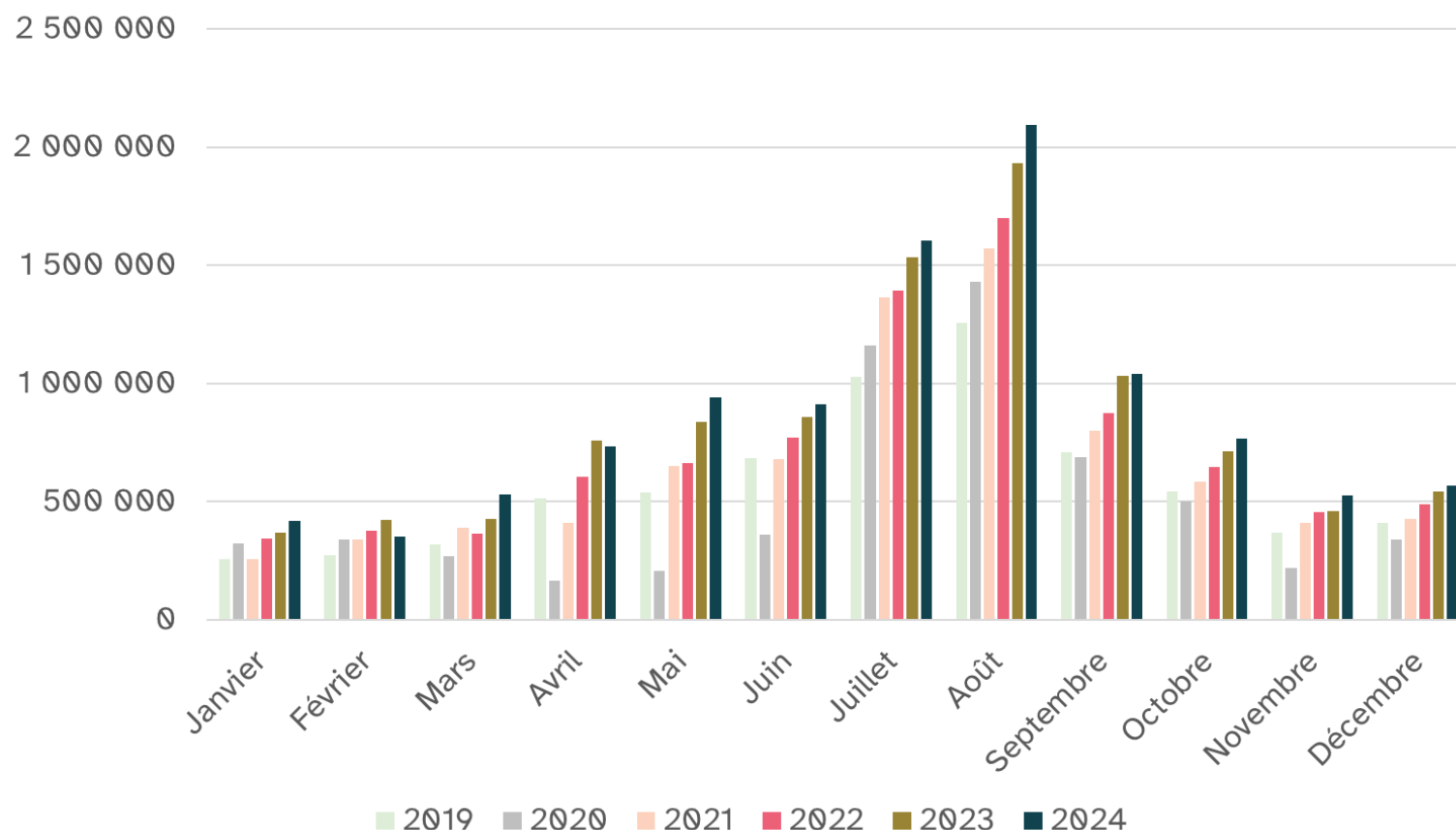
Une fréquentation régionale en très forte hausse par rapport à 2019, sur le littoral comme dans l'intérieur

# Les nuits réservées par mois

► 10,5 millions de nuits réservées en 2024 dont 35% en juillet-août

► Une hausse de 5% des nuits réservées en saison par rapport à 2023 et de 55% par rapport à 2019

Évolution des nuits réservées par mois dans les meublés Airbnb de Nouvelle-Aquitaine



Le mois d'août concentre 20% des nuitées annuelles depuis 2021. La part du mois de juillet se tasse légèrement de 17% en 2021 à 15% en 2024.

Les mois de mai, juin et septembre sont stables aux alentours de 9 ou 10% chacun.

Les parts des autres mois varient très peu.

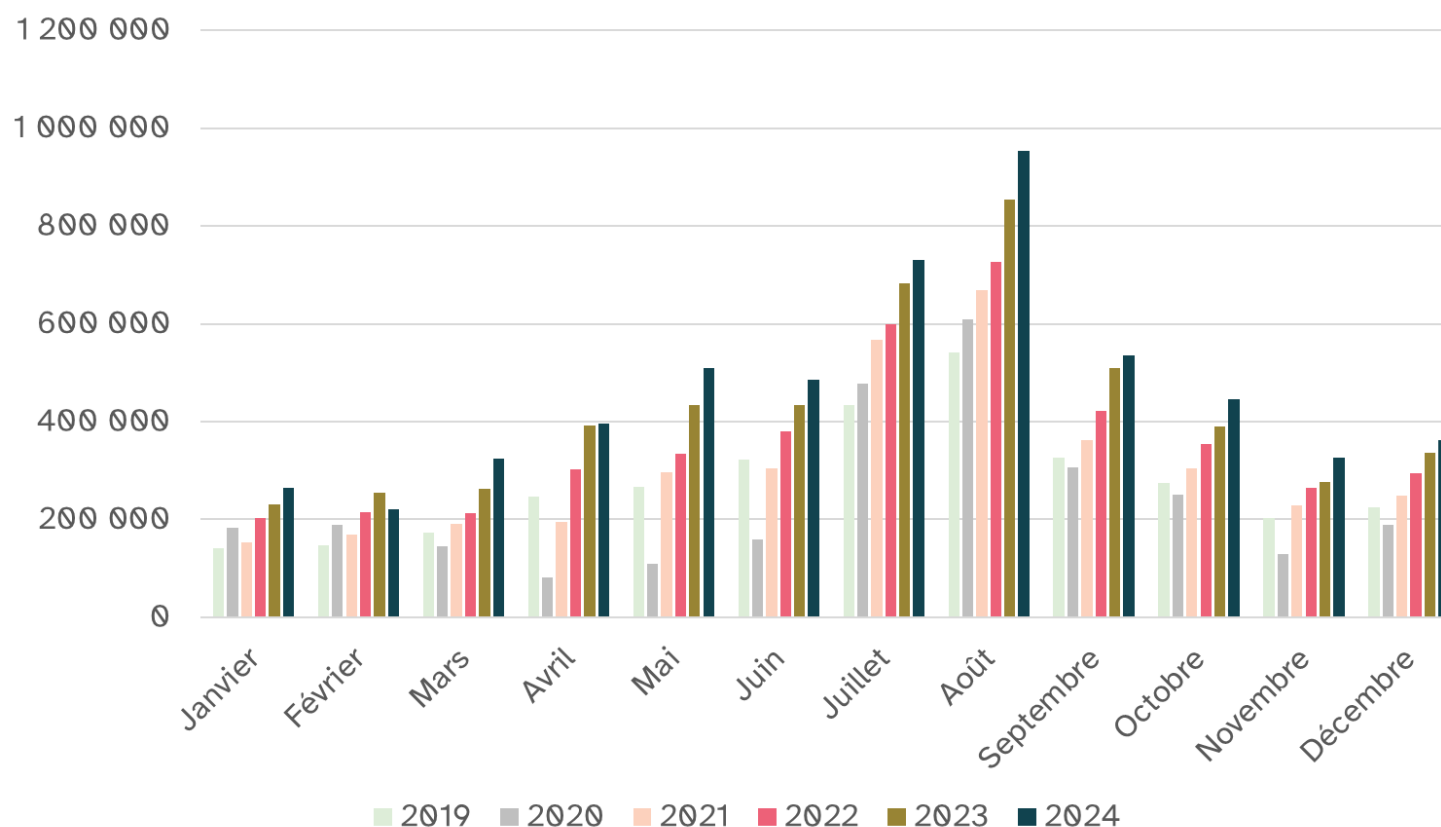
# Les nuits réservées par mois

- 5,5 millions de nuits réservées dans des Airbnb de l'intérieur en 2024, dont 30% en juillet-août
- Une hausse de 9% des nuits réservées en saison par rapport à 2023 et de 69% par rapport à 2019



INTÉRIEUR

Évolution des nuits réservées par mois dans les meublés Airbnb de l'intérieur de la Nouvelle-Aquitaine



Depuis 2019, 65% des nuits réservées dans des Airbnb de l'intérieur sont réalisées entre avril et mai. La part du mois d'août est stable à 17% et celle de juillet à 13%. Les ailes de saison évoluent peu également, aux environs de 9 à 10% pour les mois de mai, juin et septembre.

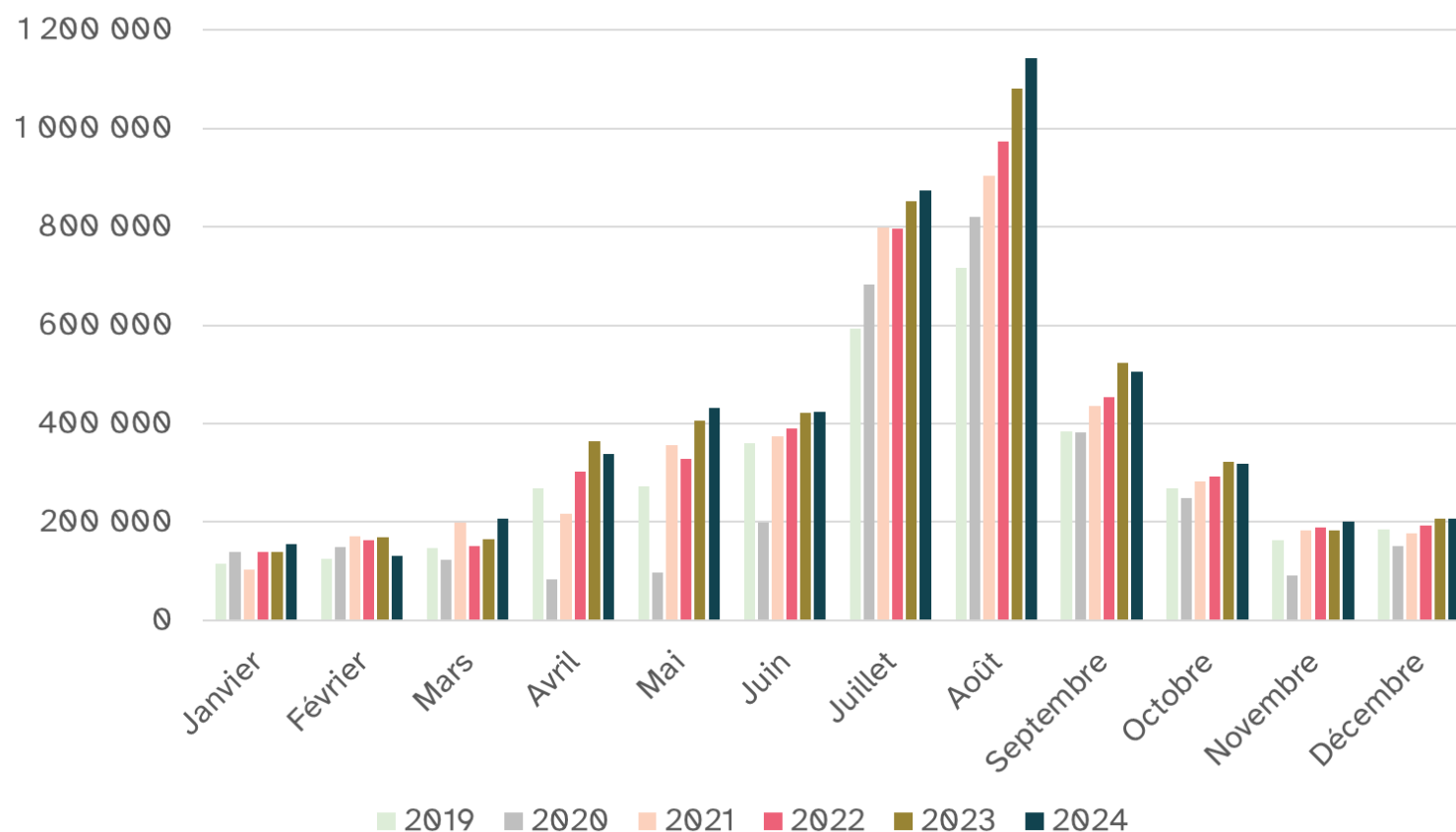
# Les nuits réservées par mois

- 4,9 millions de nuits réservées dans des Airbnb du littoral en 2024, dont 41% en juillet-août
- Une hausse de 2% des nuits réservées en saison par rapport à 2023 et de 43% par rapport à 2019



LITTORAL

Évolution des nuits réservées par mois dans les meublés Airbnb du littoral de la Nouvelle-Aquitaine



La saisonnalité est plus affirmée sur le littoral que dans l'intérieur et s'amplifie : les nuits réservées en saison représentent 75% des nuits annuelles en 2024 vs 72% en 2019 (+2 points pour juillet et +3 points pour août). Les ailes de saison gardent sensiblement le même poids alors que le dernier trimestre perd 3 points.

# Les taux d'occupation

- 32% des meublés occupés en moyenne en 2024 soit 2 points de moins qu'en 2023 et 7 points de moins qu'en 2019
- Une occupation des meublés de l'intérieur de 5 points supérieure à celle des meublés du littoral

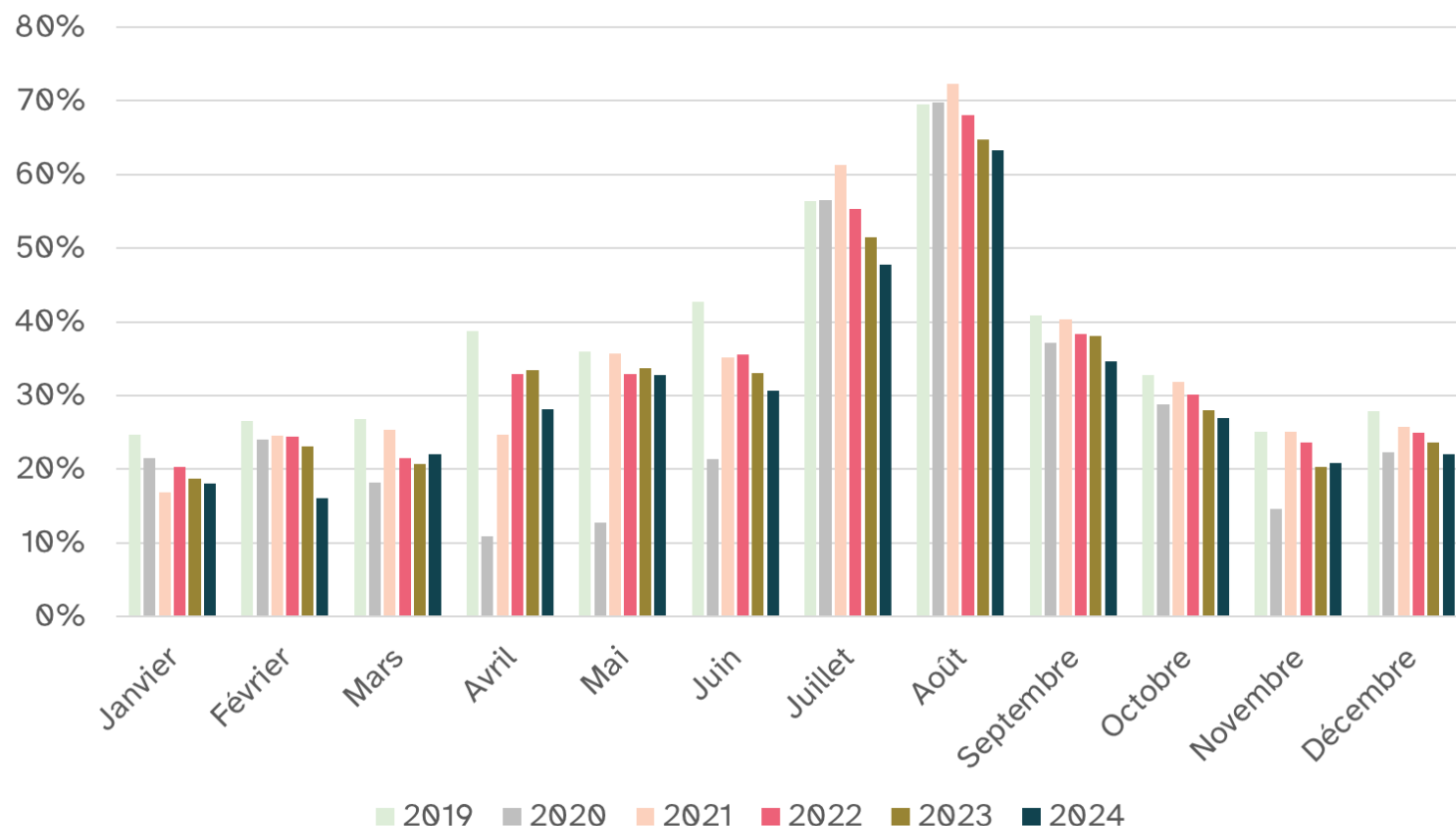
MEUBLÉS taux d'occupation	2019	2020	2021	2022	2023	2024	Évolution 2023-2024 en points	Évolution 2019-2024 en points
<b>Nouvelle-Aquitaine</b>	<b>39%</b>	<b>30%</b>	<b>37%</b>	<b>36%</b>	<b>34%</b>	<b>32%</b>	<b>-2</b>	<b>-7</b>
<b>Intérieur</b>	<b>41%</b>	<b>31%</b>	<b>38%</b>	<b>39%</b>	<b>37%</b>	<b>34%</b>	<b>-3</b>	<b>-7</b>
<b>Littoral</b>	<b>37%</b>	<b>29%</b>	<b>36%</b>	<b>33%</b>	<b>32%</b>	<b>29%</b>	<b>-2</b>	<b>-8</b>
Charente	38%	30%	39%	37%	35%	33%	-2	-4
Charente-Maritime	43%	33%	40%	37%	36%	33%	-3	-10
Corrèze	42%	34%	40%	37%	37%	35%	-2	-8
Creuse	37%	29%	39%	37%	36%	32%	-4	-5
Dordogne	37%	28%	34%	35%	33%	32%	-1	-6
Gironde	46%	32%	39%	37%	34%	31%	-3	-15
Landes	37%	28%	34%	31%	29%	27%	-1	-9
Lot-et-Garonne	34%	27%	32%	33%	31%	28%	-3	-6
Pyrénée-Atlantiques	38%	29%	37%	35%	36%	34%	-2	-4
Deux-Sèvres	42%	33%	42%	42%	40%	39%	-1	-3
Vienne	47%	33%	40%	43%	39%	39%	-1	-9
Haute-Vienne	42%	35%	43%	44%	40%	36%	-3	-6

Le nombre de nuits disponibles a augmenté plus fortement que les nuits réservées, entraînant une baisse des taux d'occupation.

# Les taux d'occupation par mois

- Le taux d'occupation le plus élevé est celui du mois d'août, avec 63% de meublés occupés.
- Une baisse constante des taux d'occupation mensuels par rapport à 2023 et à 2019

Évolution des taux d'occupation par mois dans les meublés Airbnb de Nouvelle-Aquitaine



L'augmentation du nombre de nuits proposées (+14% par rapport à 2023 et +89% par rapport à 2019) est plus importante que celle de la fréquentation (respectivement +6% et +52%), ce qui entraîne une baisse des taux d'occupation. Tous les mois sont touchés.



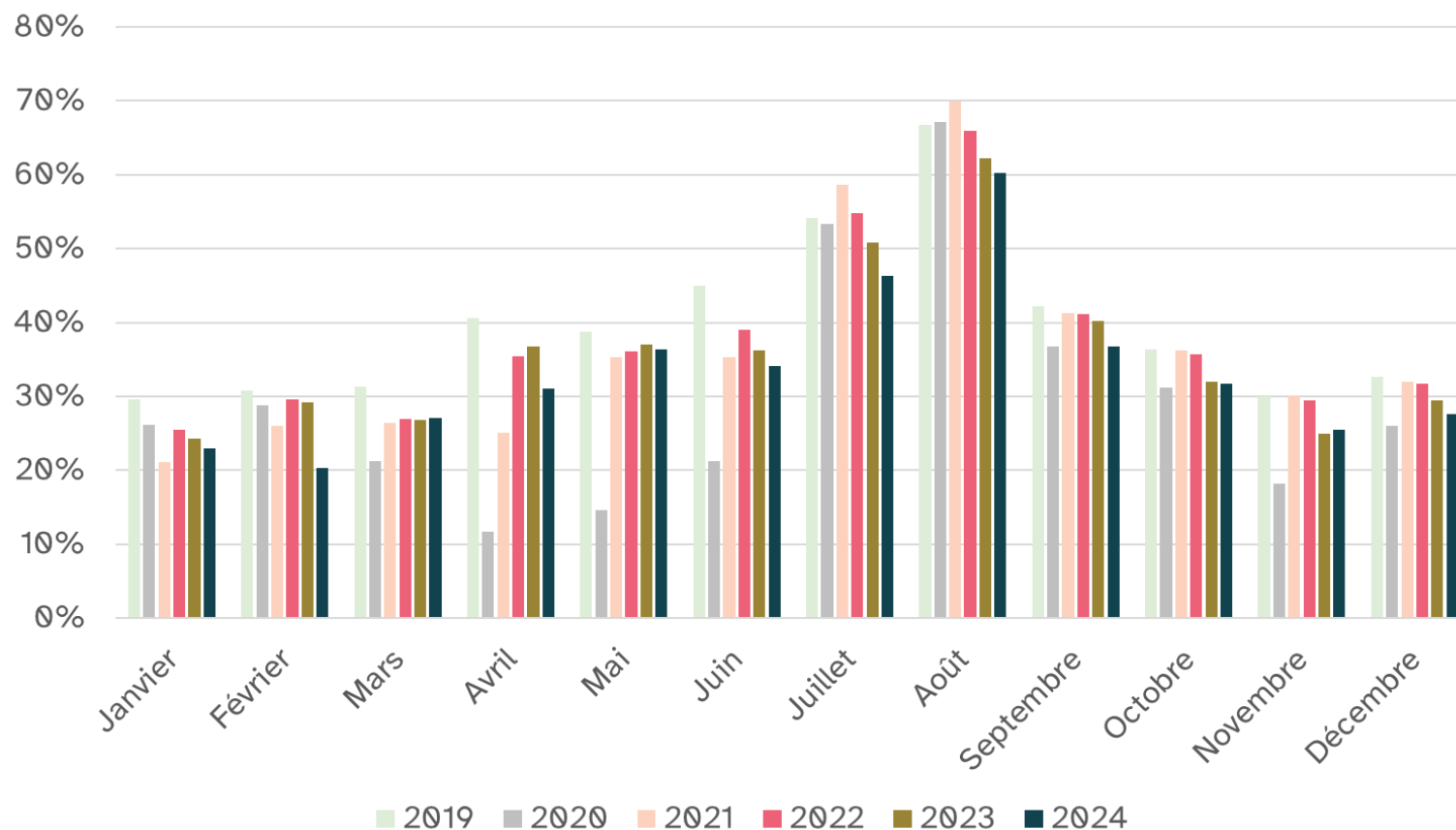
# Les taux d'occupation par mois

- Un taux d'occupation mensuel qui culmine à 60% en août
- Une baisse constante des taux d'occupation mensuels par rapport à 2023 et à 2019



INTÉRIEUR

Évolution des taux d'occupation par mois dans les meublés Airbnb de l'intérieur de la Nouvelle-Aquitaine



Dans l'intérieur, l'augmentation du nombre de nuits proposées (+18% par rapport à 2023 et +101% par rapport à 2019) est supérieure à celle de la fréquentation (respectivement +10% et +66%). Les taux d'occupation mensuels sont donc en baisse quel que soit le mois.

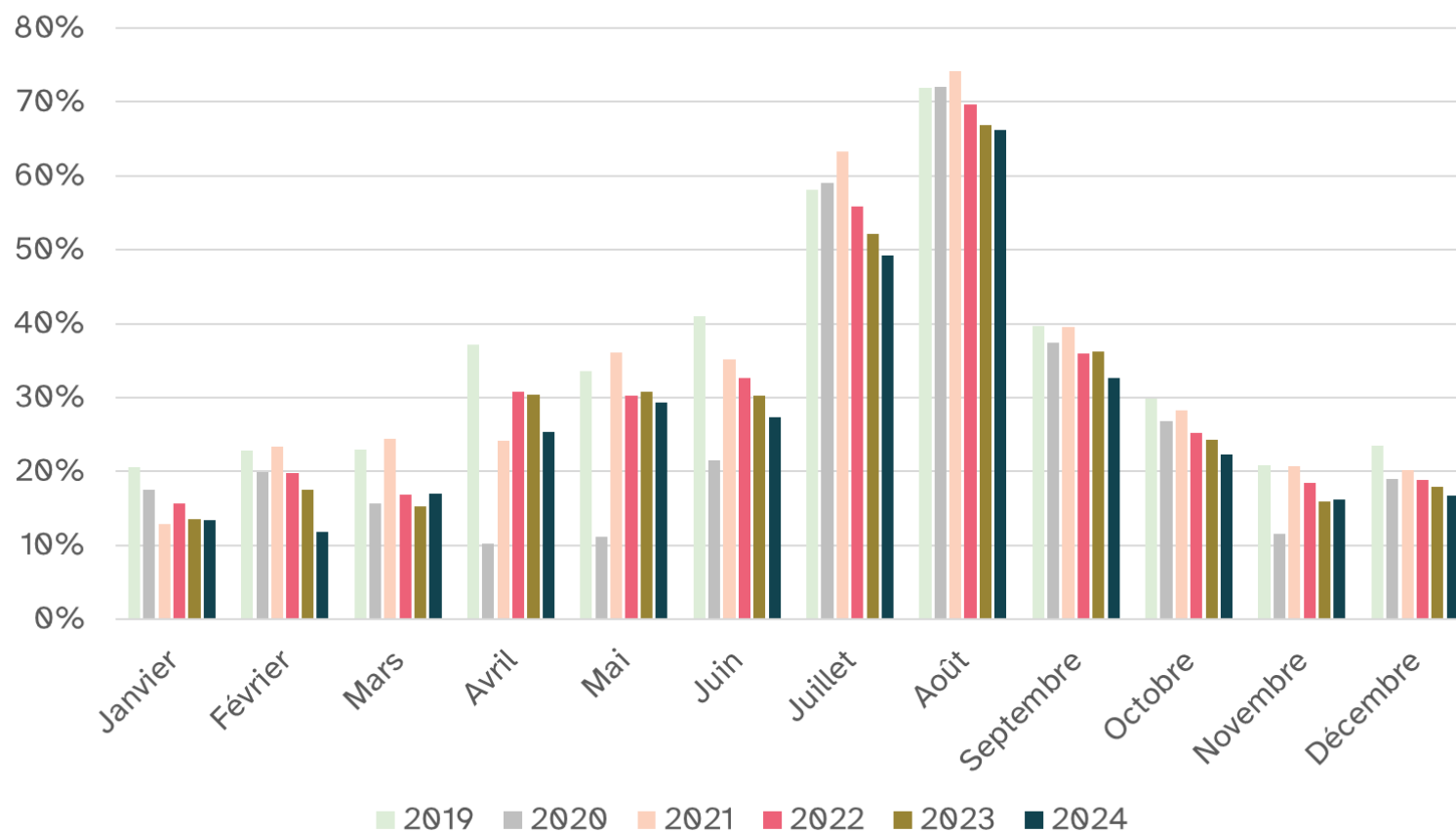
# Les taux d'occupation par mois

- Des taux plus élevés que dans l'intérieur en haute saison (56% en juillet et 70% en août)
- Une baisse constante des taux d'occupation mensuels par rapport à 2023 et à 2019



LITTORAL

Évolution des taux d'occupation par mois dans les meublés Airbnb du littoral de la Nouvelle-Aquitaine



Le littoral enregistre le même phénomène d'une accélération de l'offre (+10% par rapport à 2023 et +75% par rapport à 2019) plus rapide que celle de la fréquentation (respectivement +2% et +37%). Tous les mois de l'année enregistrent une baisse des taux d'occupation.

# Les durées de séjour

► Des séjours de près de 4 jours en moyenne

► Des séjours qui durent un jour de plus dans les meublés du littoral

MEUBLÉS durée de séjour en jours	2019	2020	2021	2022	2023	2024
<b>Nouvelle-Aquitaine</b>	<b>2,8</b>	<b>3,9</b>	<b>4,3</b>	<b>4,1</b>	<b>4,0</b>	<b>3,9</b>
Intérieur	2,8	3,7	3,9	3,7	3,6	3,5
Littoral	2,9	4,2	4,7	4,6	4,5	4,5
Charente	2,7	3,8	4,0	3,7	3,6	3,5
Charente-Maritime	3,0	4,1	4,5	4,3	4,3	4,2
Corrèze	2,6	3,7	3,8	3,5	3,3	3,3
Creuse	2,6	3,7	3,9	3,7	3,5	3,4
Dordogne	2,8	4,0	4,5	4,3	4,2	4,1
Gironde	2,9	3,8	4,1	3,9	3,8	3,8
Landes	2,8	4,4	5,0	4,8	4,6	4,6
Lot-et-Garonne	2,5	3,7	4,1	3,8	3,7	3,6
Pyrénée-Atlantiques	2,8	4,0	4,6	4,4	4,3	4,2
Deux-Sèvres	2,7	3,4	3,6	3,4	3,2	3,1
Vienne	2,5	3,2	3,4	3,2	3,0	2,9
Haute-Vienne	2,7	3,5	3,5	3,4	3,2	3,0

Le nombre de nuits passées par séjour dans les meublés Airbnb diminue depuis 2021, sur le littoral comme dans l'intérieur.

# La moyenne annuelle des prix

- Un prix moyen sur l'année 2024 de 134 € par nuit
- Des tarifs sur le littoral 32% plus élevés que dans l'intérieur

MEUBLÉS moyenne des prix en €	2019	2020	2021	2022	2023	2024	Évolution 2023-2024	Évolution 2019-2024
Nouvelle-Aquitaine	109	117	131	120	127	134	5%	23%
Intérieur	98	102	113	106	111	116	5%	19%
Littoral	119	131	146	135	143	153	7%	29%
Charente	108	107	117	105	110	112	2%	4%
Charente-Maritime	102	109	122	115	123	130	5%	28%
Corrèze	78	82	90	82	86	89	3%	13%
Creuse	78	88	100	90	93	97	4%	25%
Dordogne	115	122	136	129	137	143	4%	25%
Gironde	119	130	148	136	143	153	8%	29%
Landes	117	129	145	132	139	146	5%	25%
Lot-et-Garonne	119	120	133	121	128	129	1%	8%
Pyrénée-Atlantiques	106	116	129	118	122	132	8%	24%
Deux-Sèvres	89	92	101	94	97	101	4%	14%
Vienne	76	80	88	79	84	89	5%	17%
Haute-Vienne	73	78	85	79	85	87	3%	20%

Les départements les plus fréquentés sont aussi ceux qui affichent les tarifs les plus élevés.

# Les revenus générés par les Airbnb

- 1,4 milliards de revenus générés par les meublés sur Airbnb en 2024 (+87% par rapport à 2019)
- 54% des revenus générés sur le littoral et 46% dans l'intérieur

MEUBLÉS revenu annuel total en €	2019	2020	2021	2022	2023	2024	Évolution 2023-2024	Évolution 2019-2024
Nouvelle-Aquitaine	750 650 647	691 722 700	1 031 447 261	1 044 991 047	1 252 802 586	1 400 567 559	12%	87%
Intérieur	322 939 718	284 917 092	416 943 106	454 975 414	562 118 680	646 659 939	15%	100%
Littoral	427 710 929	406 802 270	614 493 324	589 996 245	690 654 205	756 887 696	10%	77%
Charente	15 458 883	14 503 509	21 470 666	23 212 513	28 101 412	33 121 949	18%	114%
Charente-Maritime	134 931 984	127 537 058	195 186 464	202 440 097	244 210 436	270 371 505	11%	100%
Corrèze	9 933 176	10 030 132	14 850 707	16 090 397	20 410 568	24 291 357	19%	145%
Creuse	3 438 805	3 804 149	6 506 684	6 511 944	8 157 061	9 541 767	17%	177%
Dordogne	75 382 347	70 491 532	101 801 911	108 099 012	130 145 473	146 843 421	13%	95%
Gironde	228 214 904	197 703 428	293 990 895	295 876 680	358 258 770	403 605 525	13%	77%
Landes	87 769 789	87 335 576	134 186 792	134 046 824	163 341 541	187 959 567	15%	114%
Lot-et-Garonne	21 395 992	19 400 178	27 995 840	29 007 779	36 367 949	40 644 902	12%	90%
Pyrénée-Atlantiques	139 824 255	128 486 169	185 680 142	171 822 831	190 912 575	199 443 689	4%	43%
Deux-Sèvres	9 699 581	9 388 087	15 079 976	17 357 937	21 159 807	26 222 470	24%	170%
Vienne	16 009 474	14 567 873	21 589 003	25 222 321	32 034 481	39 351 751	23%	146%
Haute-Vienne	8 591 457	8 475 010	13 108 182	15 302 713	19 702 515	22 032 451	12%	156%

85% des revenus concentrés sur 5 départements : la Gironde (29%), la Charente-Maritime (19%), les Pyrénées-Atlantiques (14%), les Landes (13%) et la Dordogne (10%)



**Laure DELAMBRE**  
**Cheffe du Pôle Observatoire et DATA**

**Catherine THIOU**  
**Responsable d'observation**

**Contact : [observatoire@na-tourisme.com](mailto:observatoire@na-tourisme.com)**