



# La fréquentation touristique dans les meublés en Nouvelle- Aquitaine en 2024

Source : Lighthouse pour l'observatoire  
mutualisé du locatif FTO

# Sommaire

<b>1</b>	<b>Ce qu'on peut retenir de l'année 2024</b>	Page 3
<b>2</b>	<b>Les meublés sur les plateformes collaboratives*</b>	Page 4
	Présentation des meublés en 2024	Page 5
	Le parc en meublés et en lits	Page 6
	Le parc en nuits offertes à la location	Page 7
	Les nuits réservées	Page 8
	Les nuits réservées par mois	Page 9
	Les nuits réservées par mois dans l'intérieur	Page 10
	Les nuits réservées par mois sur le littoral	Page 11
	Les taux d'occupation	Page 12
	Les taux d'occupation par mois	Page 13
	Les taux d'occupation par mois dans l'intérieur	Page 14
	Les taux d'occupation par mois sur le littoral	Page 15
	Les durées de séjour	Page 16
	La moyenne annuelle des prix	Page 17
	Les revenus générés	Page 18

**\*Les données de fréquentation et de revenus ne concernent que la plateforme Airbnb**

# Une année 2024 qui marque la fin de la bulle post-covid

Des aléas conjoncturels (élections anticipées, météo, jeux olympiques...) qui ont rendu la saison particulière mais une année 2024 plutôt satisfaisante, sans égaler les records de 2023.



■ **Durant la saison estivale 2024, la Nouvelle-Aquitaine reste la région française qui accueille le plus de touristes dans les campings, les hôtels, les villages de vacances et les résidences de tourisme.**

Elle conserve sa place de leader dans un contexte marqué par la fin de la bulle post-covid. Pour la première fois depuis la crise sanitaire, la fréquentation des hébergements collectifs est en baisse au niveau national (-2%). La Nouvelle-Aquitaine résiste mieux avec une baisse de 1,5% par rapport à 2023.

L'hôtellerie de plein air tire son épingle du jeu en égalant presque les records de 2023. La Nouvelle-Aquitaine reste la région favorite des campeurs. L'hôtellerie enregistre une baisse de 2% de sa fréquentation. Les villages de vacances et les résidences de tourisme enregistrent le plus fort recul (-5,5%) par rapport à 2023.

Les meublés loués sur les plateformes continuent leur progression (+5% par rapport à la saison 2023).

■ **Sur l'année 2024, la fréquentation des hôtels est en très léger retrait (-0,6%)** par rapport à 2023, dans un contexte national de baisse plus marqué (-1,4%). La Nouvelle-Aquitaine se hisse ainsi au quatrième rang des régions françaises, gagnant une place par rapport à 2023.

**Les autres hébergements collectifs (résidences de tourisme, villages de vacances, centres de vacances et auberges de jeunesse enregistrent une année inférieure à l'année précédente (-2%),** ce qui est conforme à la tendance observée au niveau national. La Nouvelle-Aquitaine reste la cinquième région en termes de nuitées dans ces hébergements collectifs.

**Les nuits réservées sur Airbnb en 2024 dépassent de 6% par rapport à l'année 2023.**



# MEUBLÉS SUR LES PLATEFORMES COLLABORATIVES

## Une fréquentation et des revenus en hausse

→ Une offre en nombre de logements et en nombre de nuits proposées à la location en très forte hausse depuis 2019.

Une augmentation des nuits réservées sur Airbnb de 6% par rapport à 2023 et de 52% par rapport à 2019. Depuis 2023, plus de la moitié des nuits réservées sont réalisées dans des meublés de l'intérieur de la Nouvelle-Aquitaine.

En raison d'une augmentation plus importante de l'offre en nuits que des nuits réservées, **les taux d'occupation moyens sont orientés à la baisse** (-7 points par rapport à 2019).

Les prix et le revenu annuel par meublé augmentent et les **revenus générés par les Airbnb atteignent 1,4 milliard d'euros** en 2024, soit 12% de plus qu'en 2023 et 87% de plus qu'en 2019.



**10,5 millions**  
**de nuits réservées**

**32%**  
**des meublés occupés**

**53%**  
**de la fréquentation**  
**dans l'intérieur**

# Les meublés en Nouvelle-Aquitaine en 2024

- 178 000 meublés sur les plateformes pour 977 000 lits
- 10,5 millions de nuits réservées (une nuit = un meublé réservé, quel que soit le nombre de personnes)
- 32% des meublés occupés en moyenne
- des séjours de 3,9 jours en moyenne
- 1,4 milliards de revenus générés sur l'ensemble de la Nouvelle-Aquitaine



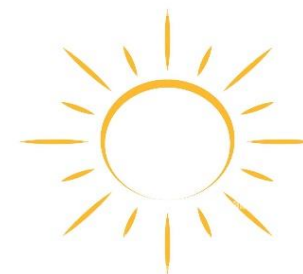
## INTÉRIEUR

- 48% des lits
- 53% des nuits réservées
- 34% d'occupation moyenne
- des séjours de 3,5 jours
- 46% des revenus générés par les meublés en région



## LITTORAL

- 52% des lits
- 47% des nuits réservées
- 29% d'occupation moyenne
- des séjours de 4,5 jours
- 54% des revenus générés par les meublés en région



## SAISON ESTIVALE\*

- 70% des nuits annuelles régionales
- 65% des nuits annuelles de l'intérieur
- 75% des nuits annuelles du littoral
- 40% d'occupation moyenne

Les données de fréquentation et de revenus ne concernent que la plateforme Airbnb

# Le parc : l'offre en meublés et en lits

178 000 meublés offerts, très concentrés sur les départements de la Gironde (25%), de la Charente-Maritime (19%), des Landes (15%), des Pyrénées-Atlantiques (13%) et de la Dordogne (11%)

Meublés	2019		2020		2021		2022		2023		2024		Évolution 2023- 2024	Évolution 2019- 2024
	Nombre	Lits	Nombre	Lits	Nombre	Lits	Nombre	Lits	Nombre	Lits	Nombre	Lits	Lits	lits
Nouvelle-Aquitaine	136 514	727 189	137 219	728 169	142 979	751 852	150 634	792 110	169 337	919 492	177 828	976 848	6%	34%
Intérieur	64 172	336 570	64 505	338 097	66 720	347 213	70 278	365 680	82 052	440 349	88 029	473 041	7%	41%
Littoral	72 480	390 751	72 763	390 148	76 260	404 706	80 278	426 507	87 170	479 257	89 813	503 914	5%	29%
Charente	3 315	18 240	3 476	19 415	3 555	19 037	4 075	22 021	4 697	26 353	4 860	25 737	-2%	41%
Charente-Maritime	25 606	133 092	26 175	135 579	27 840	143 001	29 053	147 806	32 515	172 249	34 299	180 780	5%	36%
Corrèze	2 337	12 437	2 385	12 390	2 647	13 877	3 065	15 490	3 807	21 531	4 553	26 322	22%	112%
Creuse	1 050	5 373	1 164	6 077	1 204	6 249	1 217	6 390	1 488	8 043	1 695	9 051	13%	68%
Dordogne	14 902	89 362	15 311	90 009	15 863	92 324	16 453	95 071	18 542	111 642	19 545	118 192	6%	32%
Gironde	35 292	180 791	34 162	176 337	34 191	176 469	37 087	192 709	42 253	222 238	44 609	241 401	9%	34%
Landes	18 222	105 001	18 341	104 543	19 724	111 647	21 578	122 742	24 469	144 147	25 823	156 757	9%	49%
Lot-et-Garonne	4 504	27 198	4 452	26 867	4 542	27 334	4 735	27 661	5 682	35 932	6 169	36 887	3%	36%
Pyrénée-Atlantiques	23 935	117 751	23 666	115 628	24 791	118 717	23 980	116 353	24 091	119 572	23 638	118 368	-1%	1%
Deux-Sèvres	2 111	11 832	2 218	12 068	2 415	13 029	2 633	14 028	3 114	16 583	3 496	18 379	11%	55%
Vienne	3 016	15 604	3 509	17 480	3 555	17 635	3 993	19 731	5 072	25 503	5 431	27 702	9%	78%
Haute-Vienne	2 228	10 664	2 396	11 869	2 599	12 646	2 639	12 220	3 427	15 879	3 654	17 467	10%	64%

Une offre régionale en hausse constante depuis 2019, sur le littoral comme dans l'intérieur

# Le parc : l'offre en nuits offertes à la location

## ► Près de 33 millions de nuits proposées à la location en 2024

(nombre de meublés X nombre de nuits où les propriétaires les proposent en location sur les plateformes)

MEUBLÉS offre en nuits	2019	2020	2021	2022	2023	2024	Évolution 2023-2024 en points	Évolution 2019-2024 en points
Nouvelle-Aquitaine	17 638 551	19 939 065	21 378 532	24 269 754	29 026 141	32 946 270	14%	87%
Intérieur	8 020 159	9 127 734	9 750 551	11 096 541	13 695 911	16 146 905	18%	101%
Littoral	9 618 392	10 811 055	11 627 435	13 172 483	15 329 419	16 798 270	10%	75%
Charente	410 969	485 363	517 933	625 622	770 282	919 769	19%	124%
Charente-Maritime	3 320 109	3 850 900	4 287 768	4 804 256	5 652 848	6 387 254	13%	92%
Corrèze	315 142	370 785	414 954	532 474	657 194	799 128	22%	154%
Creuse	129 795	153 054	174 291	199 173	247 564	315 150	27%	143%
Dordogne	1 851 377	2 090 135	2 222 070	2 422 846	2 885 109	3 249 801	13%	76%
Gironde	4 492 534	4 854 735	5 118 547	5 867 146	7 345 971	8 469 344	15%	89%
Landes	2 121 611	2 515 298	2 740 937	3 288 821	4 113 033	4 738 818	15%	123%
Lot-et-Garonne	532 801	620 605	649 088	734 460	925 692	1 138 515	23%	114%
Pyrénée-Atlantiques	3 476 097	3 815 380	3 925 588	4 182 049	4 319 077	4 425 664	2%	27%
Deux-Sèvres	262 416	311 005	357 927	433 440	551 331	669 760	21%	155%
Vienne	444 213	558 204	614 174	738 960	969 880	1 154 407	19%	160%
Haute-Vienne	281 869	313 967	355 620	441 042	589 230	696 347	18%	147%

Une offre régionale qui a doublé dans l'intérieur depuis 2019

# Les nuits réservées

- 10,5 millions de nuits réservées en 2024, dont 1 sur 4 en Gironde et 1 sur 5 en Charente-Maritime. 53% des nuits sont réservées dans des meublés de l'intérieur.

MEUBLÉS nuits réservées	2019	2020	2021	2022	2023	2024	Évolution 2023-2024	Évolution 2019-2024
<b>Nouvelle-Aquitaine</b>	<b>6 897 903</b>	<b>6 002 293</b>	<b>7 885 007</b>	<b>8 677 109</b>	<b>9 891 639</b>	<b>10 480 994</b>	<b>6%</b>	<b>52%</b>
<b>Intérieur</b>	<b>3 298 773</b>	<b>2 829 408</b>	<b>3 686 851</b>	<b>4 304 632</b>	<b>5 056 658</b>	<b>5 548 396</b>	<b>10%</b>	<b>68%</b>
<b>Littoral</b>	<b>3 599 130</b>	<b>3 172 827</b>	<b>4 197 939</b>	<b>4 372 057</b>	<b>4 834 497</b>	<b>4 932 057</b>	<b>2%</b>	<b>37%</b>
Charente	143 089	137 118	183 966	220 608	256 612	294 546	15%	106%
Charente-Maritime	1 328 454	1 193 963	1 605 378	1 761 148	1 989 026	2 086 628	5%	57%
Corrèze	126 640	124 148	165 035	196 769	237 208	273 687	15%	116%
Creuse	44 261	43 728	65 329	72 506	87 546	98 080	12%	122%
Dordogne	656 134	588 776	749 467	838 739	949 268	1 024 772	8%	56%
Gironde	1 915 439	1 543 756	1 988 595	2 171 604	2 515 982	2 631 070	5%	37%
Landes	749 500	691 146	928 071	1 017 404	1 174 470	1 287 400	10%	72%
Lot-et-Garonne	179 198	164 492	210 684	239 898	285 253	314 365	10%	75%
Pyrénée-Atlantiques	1 316 901	1 118 705	1 438 159	1 460 985	1 561 594	1 514 175	-3%	15%
Deux-Sèvres	109 437	103 647	149 314	184 059	219 236	259 965	19%	138%
Vienne	210 962	182 808	246 330	320 699	381 671	444 270	16%	111%
Haute-Vienne	117 888	110 006	154 679	192 690	233 773	252 036	8%	114%

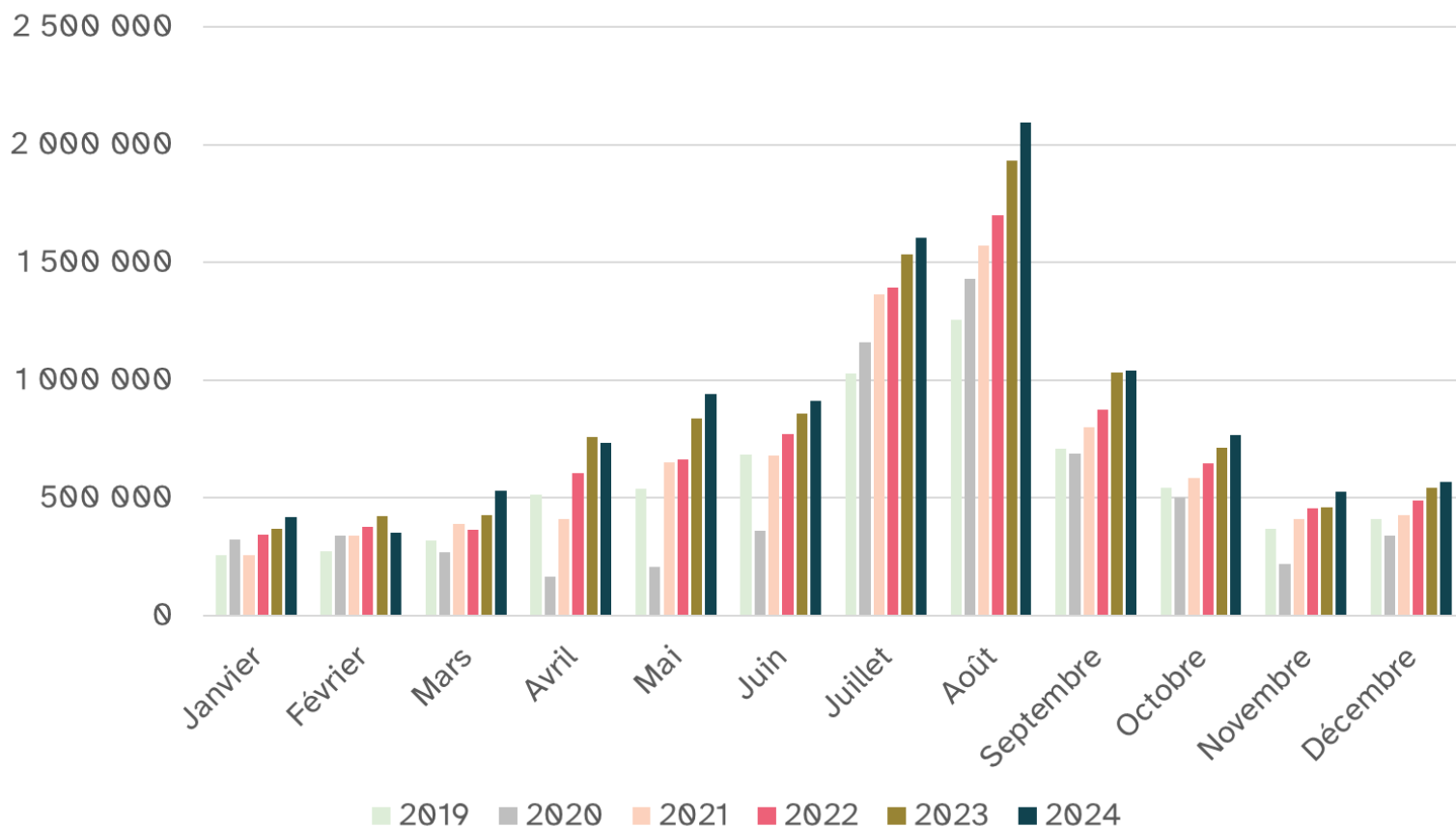
Une fréquentation régionale en très forte hausse par rapport à 2019, sur le littoral comme dans l'intérieur

# Les nuits réservées par mois

► 10,5 millions de nuits réservées en 2024 dont 35% en juillet-août

► Une hausse de 5% des nuits réservées en saison par rapport à 2023 et de 55% par rapport à 2019

Évolution des nuits réservées par mois dans les meublés Airbnb de Nouvelle-Aquitaine



Le mois d'août concentre 20% des nuitées annuelles depuis 2021. La part du mois de juillet se tasse légèrement de 17% en 2021 à 15% en 2024.

Les mois de mai, juin et septembre sont stables aux alentours de 9 ou 10% chacun.

Les parts des autres mois varient très peu.

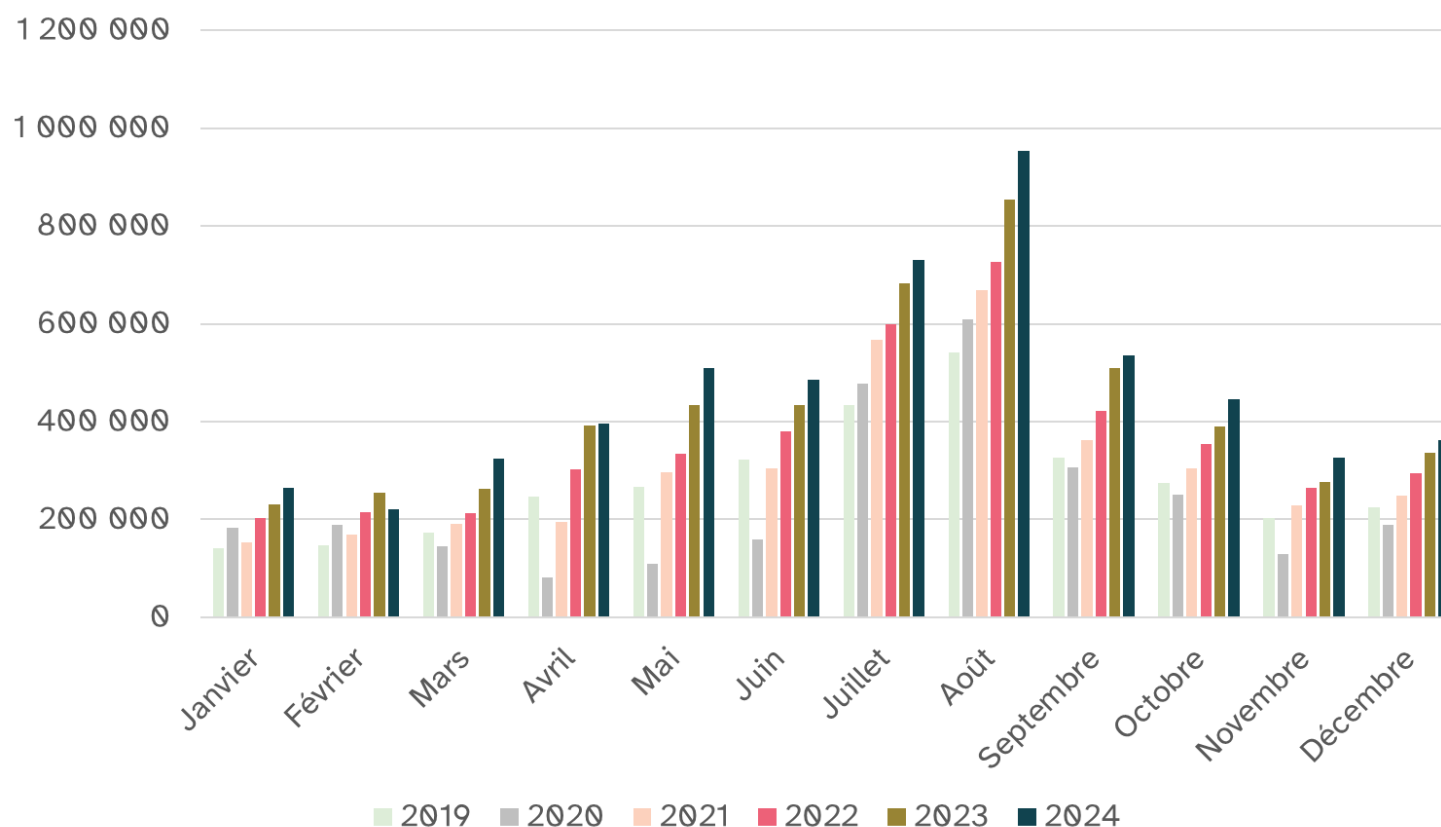
# Les nuits réservées par mois

- 5,5 millions de nuits réservées dans des Airbnb de l'intérieur en 2024, dont 30% en juillet-août
- Une hausse de 9% des nuits réservées en saison par rapport à 2023 et de 69% par rapport à 2019



INTÉRIEUR

Évolution des nuits réservées par mois dans les meublés Airbnb de l'intérieur de la Nouvelle-Aquitaine



Depuis 2019, 65% des nuits réservées dans des Airbnb de l'intérieur sont réalisées entre avril et mai. La part du mois d'août est stable à 17% et celle de juillet à 13%. Les ailes de saison évoluent peu également, aux environs de 9 à 10% pour les mois de mai, juin et septembre.

# Les nuits réservées par mois

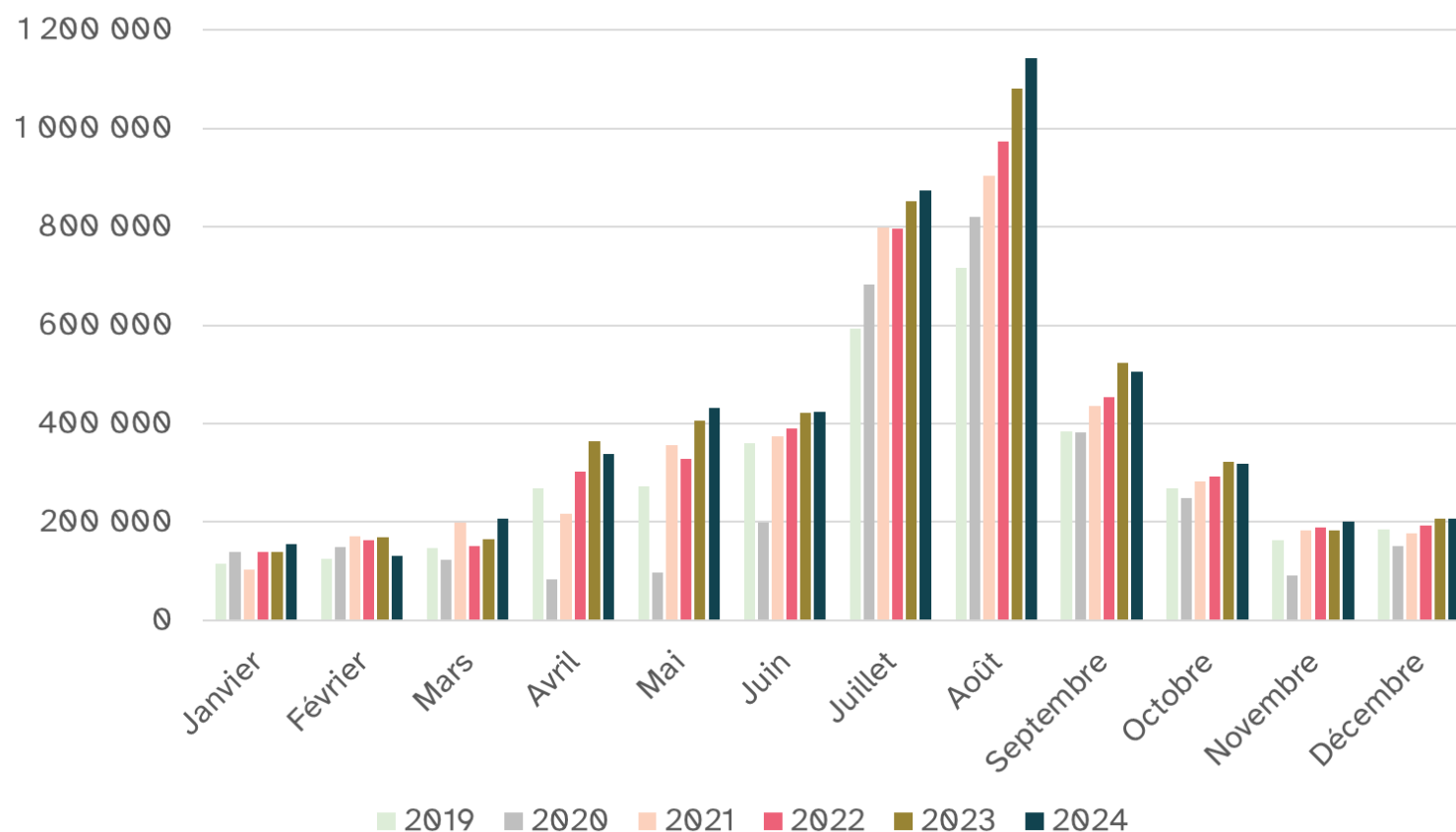
■ 4,9 millions de nuits réservées dans des Airbnb du littoral en 2024, dont 41% en juillet-août

■ Une hausse de 2% des nuits réservées en saison par rapport à 2023 et de 43% par rapport à 2019



LITTORAL

Évolution des nuits réservées par mois dans les meublés Airbnb du littoral de la Nouvelle-Aquitaine



La saisonnalité est plus affirmée sur le littoral que dans l'intérieur et s'amplifie : les nuits réservées en saison représentent 75% des nuits annuelles en 2024 vs 72% en 2019 (+2 points pour juillet et +3 points pour août). Les ailes de saison gardent sensiblement le même poids alors que le dernier trimestre perd 3 points.

# Les taux d'occupation

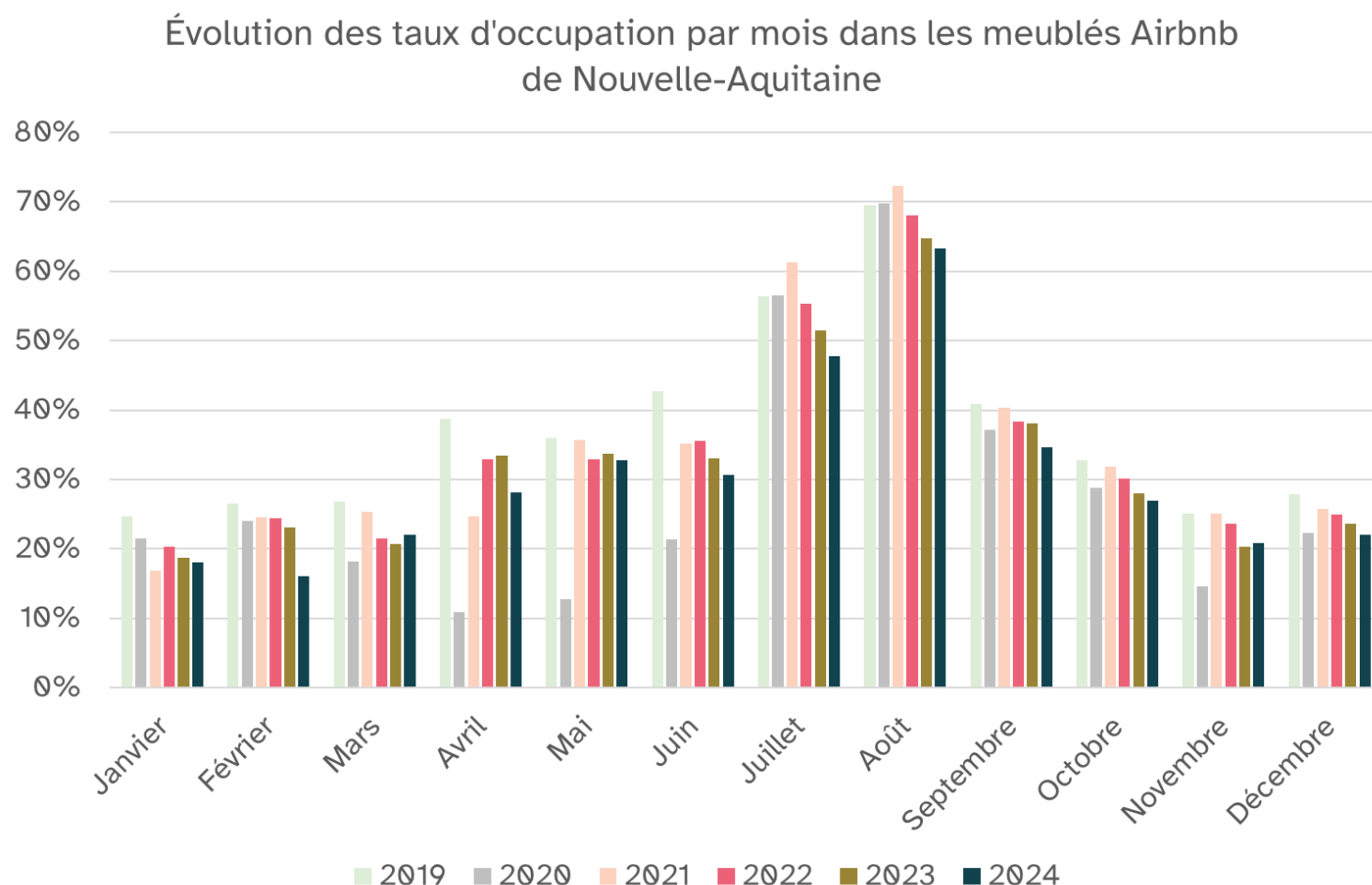
- 32% des meublés occupés en moyenne en 2024 soit 2 points de moins qu'en 2023 et 7 points de moins qu'en 2019
- Une occupation des meublés de l'intérieur de 5 points supérieure à celle des meublés du littoral

MEUBLÉS taux d'occupation	2019	2020	2021	2022	2023	2024	Évolution 2023-2024 en points	Évolution 2019-2024 en points
<b>Nouvelle-Aquitaine</b>	<b>39%</b>	<b>30%</b>	<b>37%</b>	<b>36%</b>	<b>34%</b>	<b>32%</b>	<b>-2</b>	<b>-7</b>
<b>Intérieur</b>	<b>41%</b>	<b>31%</b>	<b>38%</b>	<b>39%</b>	<b>37%</b>	<b>34%</b>	<b>-3</b>	<b>-7</b>
<b>Littoral</b>	<b>37%</b>	<b>29%</b>	<b>36%</b>	<b>33%</b>	<b>32%</b>	<b>29%</b>	<b>-2</b>	<b>-8</b>
Charente	38%	30%	39%	37%	35%	33%	-2	-4
Charente-Maritime	43%	33%	40%	37%	36%	33%	-3	-10
Corrèze	42%	34%	40%	37%	37%	35%	-2	-8
Creuse	37%	29%	39%	37%	36%	32%	-4	-5
Dordogne	37%	28%	34%	35%	33%	32%	-1	-6
Gironde	46%	32%	39%	37%	34%	31%	-3	-15
Landes	37%	28%	34%	31%	29%	27%	-1	-9
Lot-et-Garonne	34%	27%	32%	33%	31%	28%	-3	-6
Pyrénée-Atlantiques	38%	29%	37%	35%	36%	34%	-2	-4
Deux-Sèvres	42%	33%	42%	42%	40%	39%	-1	-3
Vienne	47%	33%	40%	43%	39%	39%	-1	-9
Haute-Vienne	42%	35%	43%	44%	40%	36%	-3	-6

Le nombre de nuits disponibles a augmenté plus fortement que les nuits réservées, entraînant une baisse des taux d'occupation.

# Les taux d'occupation par mois

- Le taux d'occupation le plus élevé est celui du mois d'août, avec 63% de meublés occupés.
- Une baisse constante des taux d'occupation mensuels par rapport à 2023 et à 2019



L'augmentation du nombre de nuits proposées (+14% par rapport à 2023 et +89% par rapport à 2019) est plus importante que celle de la fréquentation (respectivement +6% et +52%), ce qui entraîne une baisse des taux d'occupation. Tous les mois sont touchés.

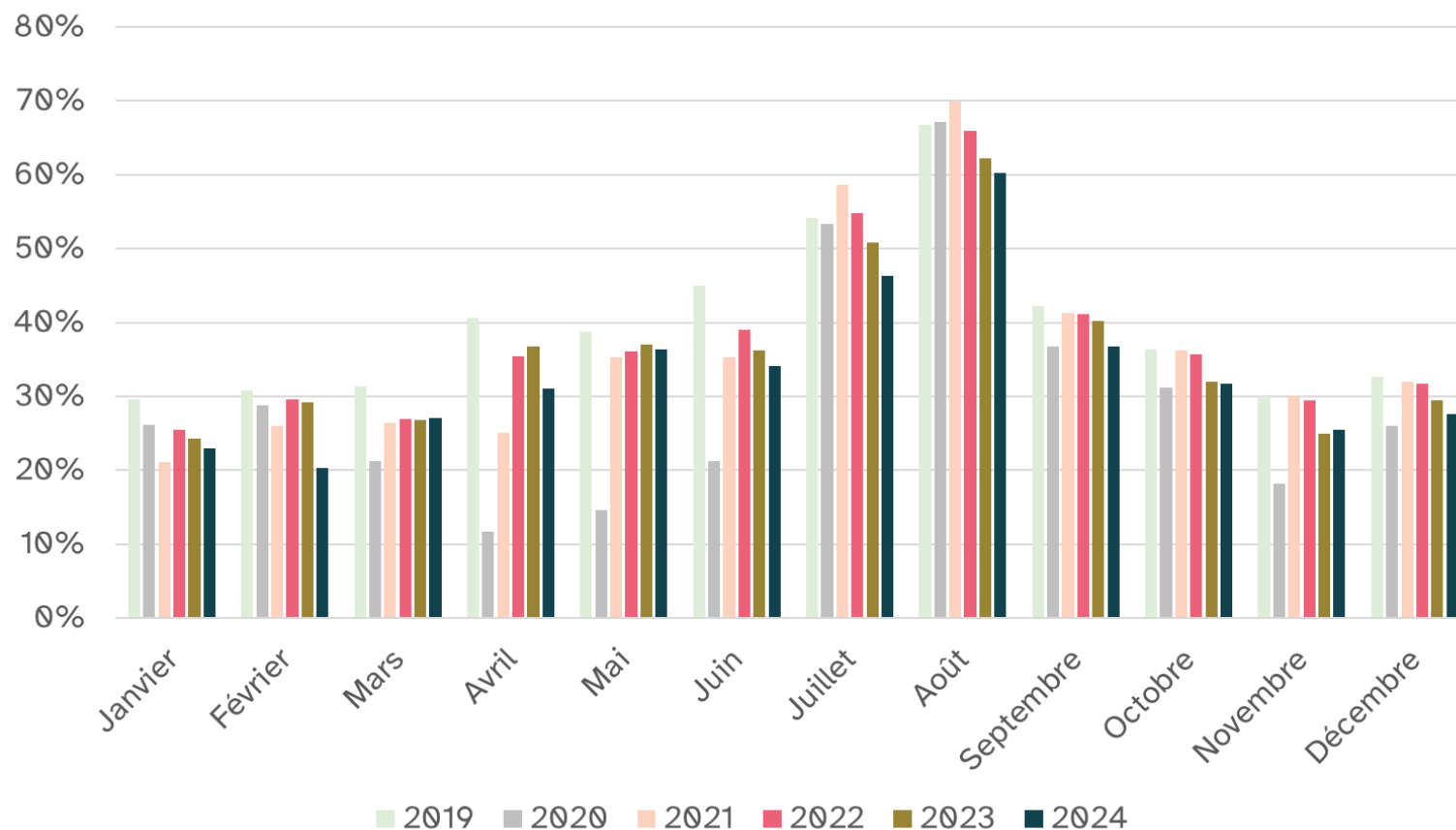
# Les taux d'occupation par mois

- Un taux d'occupation mensuel qui culmine à 60% en août
- Une baisse constante des taux d'occupation mensuels par rapport à 2023 et à 2019



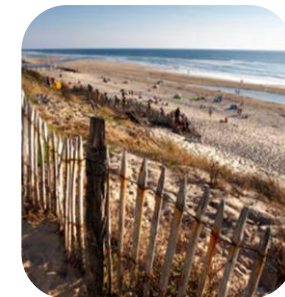
INTÉRIEUR

Évolution des taux d'occupation par mois dans les meublés Airbnb de l'intérieur de la Nouvelle-Aquitaine



Dans l'intérieur, l'augmentation du nombre de nuits proposées (+18% par rapport à 2023 et +101% par rapport à 2019) est supérieure à celle de la fréquentation (respectivement +10% et +66%). Les taux d'occupation mensuels sont donc en baisse quel que soit le mois.

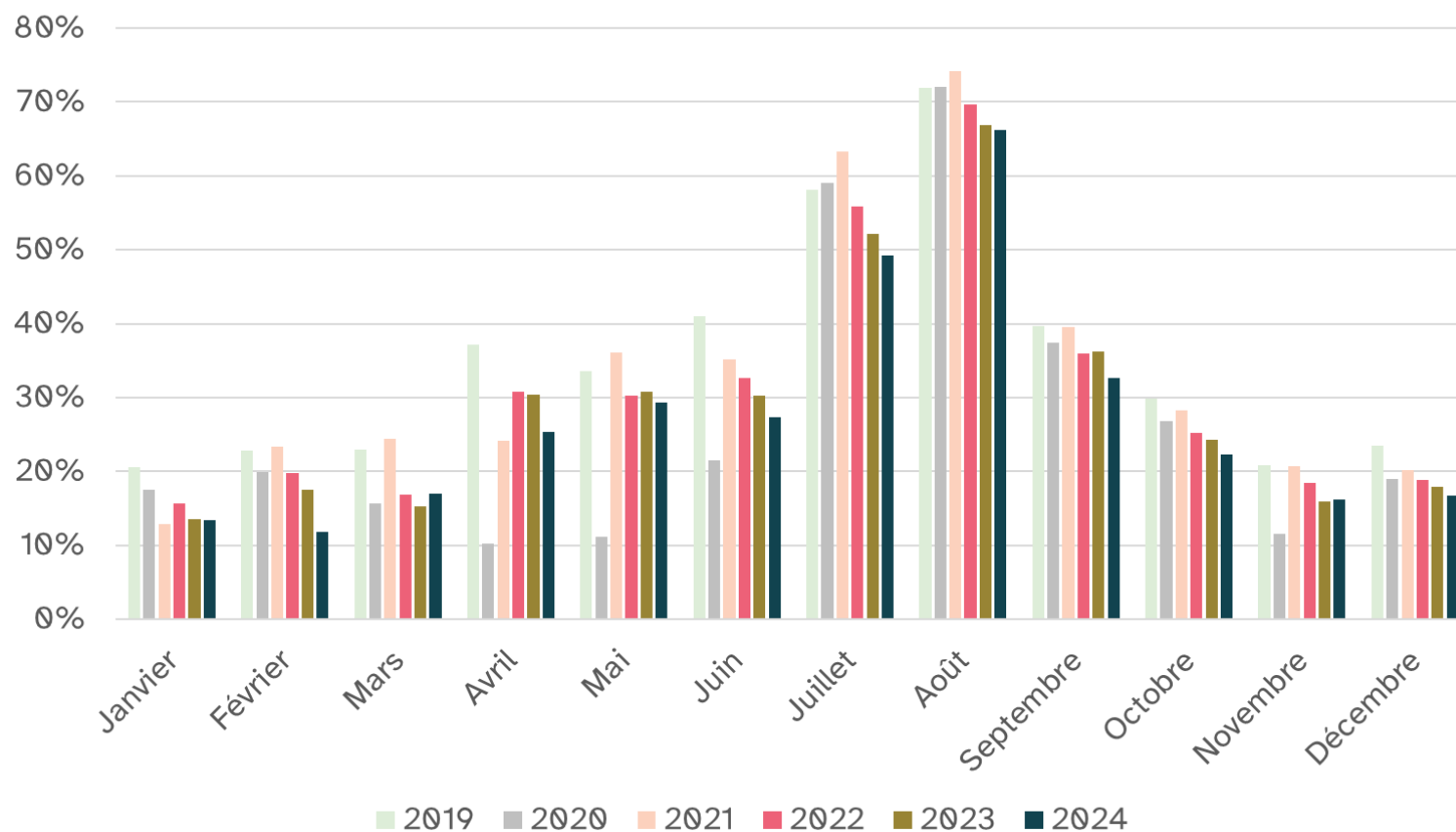
# Les taux d'occupation par mois



LITTORAL

- Des taux plus élevés que dans l'intérieur en haute saison (56% en juillet et 70% en août)
- Une baisse constante des taux d'occupation mensuels par rapport à 2023 et à 2019

Évolution des taux d'occupation par mois dans les meublés Airbnb du littoral de la Nouvelle-Aquitaine



Le littoral enregistre le même phénomène d'une accélération de l'offre (+10% par rapport à 2023 et +75% par rapport à 2019) plus rapide que celle de la fréquentation (respectivement +2% et +37%). Tous les mois de l'année enregistrent une baisse des taux d'occupation.

# Les durées de séjour

► Des séjours de près de 4 jours en moyenne

► Des séjours qui durent un jour de plus dans les meublés du littoral

MEUBLÉS durée de séjour en jours	2019	2020	2021	2022	2023	2024
Nouvelle-Aquitaine	2,8	3,9	4,3	4,1	4,0	3,9
Intérieur	2,8	3,7	3,9	3,7	3,6	3,5
Littoral	2,9	4,2	4,7	4,6	4,5	4,5
Charente	2,7	3,8	4,0	3,7	3,6	3,5
Charente-Maritime	3,0	4,1	4,5	4,3	4,3	4,2
Corrèze	2,6	3,7	3,8	3,5	3,3	3,3
Creuse	2,6	3,7	3,9	3,7	3,5	3,4
Dordogne	2,8	4,0	4,5	4,3	4,2	4,1
Gironde	2,9	3,8	4,1	3,9	3,8	3,8
Landes	2,8	4,4	5,0	4,8	4,6	4,6
Lot-et-Garonne	2,5	3,7	4,1	3,8	3,7	3,6
Pyrénée-Atlantiques	2,8	4,0	4,6	4,4	4,3	4,2
Deux-Sèvres	2,7	3,4	3,6	3,4	3,2	3,1
Vienne	2,5	3,2	3,4	3,2	3,0	2,9
Haute-Vienne	2,7	3,5	3,5	3,4	3,2	3,0

Le nombre de nuits passées par séjour dans les meublés Airbnb diminue depuis 2021, sur le littoral comme dans l'intérieur.

# La moyenne annuelle des prix

- Un prix moyen sur l'année 2024 de 134 € par nuit
- Des tarifs sur le littoral 32% plus élevés que dans l'intérieur

MEUBLÉS moyenne des prix en €	2019	2020	2021	2022	2023	2024	Évolution 2023-2024	Évolution 2019-2024
<b>Nouvelle-Aquitaine</b>	<b>109</b>	<b>117</b>	<b>131</b>	<b>120</b>	<b>127</b>	<b>134</b>	<b>5%</b>	<b>23%</b>
Intérieur	98	102	113	106	111	116	5%	19%
Littoral	119	131	146	135	143	153	7%	29%
Charente	108	107	117	105	110	112	2%	4%
Charente-Maritime	102	109	122	115	123	130	5%	28%
Corrèze	78	82	90	82	86	89	3%	13%
Creuse	78	88	100	90	93	97	4%	25%
Dordogne	115	122	136	129	137	143	4%	25%
Gironde	119	130	148	136	143	153	8%	29%
Landes	117	129	145	132	139	146	5%	25%
Lot-et-Garonne	119	120	133	121	128	129	1%	8%
Pyrénée-Atlantiques	106	116	129	118	122	132	8%	24%
Deux-Sèvres	89	92	101	94	97	101	4%	14%
Vienne	76	80	88	79	84	89	5%	17%
Haute-Vienne	73	78	85	79	85	87	3%	20%

Les départements les plus fréquentés sont aussi ceux qui affichent les tarifs les plus élevés.

# Les revenus générés par les Airbnb

► 1,4 milliards de revenus générés par les meublés sur Airbnb en 2024 (+87% par rapport à 2019)

► 54% des revenus générés sur le littoral et 46% dans l'intérieur

MEUBLÉS revenu annuel total en €	2019	2020	2021	2022	2023	2024	Évolution 2023-2024	Évolution 2019-2024
<b>Nouvelle-Aquitaine</b>	<b>750 650 647</b>	<b>691 722 700</b>	<b>1 031 447 261</b>	<b>1 044 991 047</b>	<b>1 252 802 586</b>	<b>1 400 567 559</b>	<b>12%</b>	<b>87%</b>
<b>Intérieur</b>	<b>322 939 718</b>	<b>284 917 092</b>	<b>416 943 106</b>	<b>454 975 414</b>	<b>562 118 680</b>	<b>646 659 939</b>	<b>15%</b>	<b>100%</b>
<b>Littoral</b>	<b>427 710 929</b>	<b>406 802 270</b>	<b>614 493 324</b>	<b>589 996 245</b>	<b>690 654 205</b>	<b>756 887 696</b>	<b>10%</b>	<b>77%</b>
Charente	15 458 883	14 503 509	21 470 666	23 212 513	28 101 412	33 121 949	18%	114%
Charente-Maritime	134 931 984	127 537 058	195 186 464	202 440 097	244 210 436	270 371 505	11%	100%
Corrèze	9 933 176	10 030 132	14 850 707	16 090 397	20 410 568	24 291 357	19%	145%
Creuse	3 438 805	3 804 149	6 506 684	6 511 944	8 157 061	9 541 767	17%	177%
Dordogne	75 382 347	70 491 532	101 801 911	108 099 012	130 145 473	146 843 421	13%	95%
Gironde	228 214 904	197 703 428	293 990 895	295 876 680	358 258 770	403 605 525	13%	77%
Landes	87 769 789	87 335 576	134 186 792	134 046 824	163 341 541	187 959 567	15%	114%
Lot-et-Garonne	21 395 992	19 400 178	27 995 840	29 007 779	36 367 949	40 644 902	12%	90%
Pyrénée-Atlantiques	139 824 255	128 486 169	185 680 142	171 822 831	190 912 575	199 443 689	4%	43%
Deux-Sèvres	9 699 581	9 388 087	15 079 976	17 357 937	21 159 807	26 222 470	24%	170%
Vienne	16 009 474	14 567 873	21 589 003	25 222 321	32 034 481	39 351 751	23%	146%
Haute-Vienne	8 591 457	8 475 010	13 108 182	15 302 713	19 702 515	22 032 451	12%	156%

Meublés sur les plateformes collaboratives depuis 2019

85% des revenus concentrés sur 5 départements : la Gironde (29%), la Charente-Maritime (19%), les Pyrénées-Atlantiques (14%), les Landes (13%) et la Dordogne (10%)



**Laure DELAMBRE**  
**Cheffe du Pôle Observatoire et DATA**

**Catherine THIOU**  
**Responsable d'observation**

**Contact : [observatoire@na-tourisme.com](mailto:observatoire@na-tourisme.com)**